

## LOS DíPTEROS MUSCOIDEOS DEL MUSEO DE LA PLATA

### PRIMERA PARTE : TACHINIDAE

Por EVERARD E. BLANCHARD

Con esta primera entrega, el autor inicia el estudio de la magnífica colección de dípteros del Museo de La Plata, un privilegio indiscutible que le fué confiado por el distinguido Jefe de la Sección Invertebrados de dicho Museo doctor Max Birabén, a quien agradece sinceramente el honor conferido.

En vista de la gran extensión geográfica recorrida por las expediciones que han contribuido a esta colección, puede considerarse como realmente representativa del díptero fauna argentina, y por consiguiente es fácil comprender el alcance de su estudio. Como era de esperar, numerosos géneros y especies nuevos han sido identificados, lo que demuestra inequívocamente la poca atención prestada por los entomólogos, hasta los tiempos presentes, al estudio intensivo de este grupo de insectos en la República Argentina. Esto, en parte, se debe sin duda, a la falta de colecciones representativas en el pasado, y por otra, la carencia de obras monográficas básicas para el estudio de la díptero fauna sudamericana. Hoy día, gracias a la magnífica obra del doctor C. H. T. Townsend *Manual of Myiology*, se tiene una verdadera enciclopedia de información sobre los muscoideos al alcance de todos los estudiosos, donde este eximio entomólogo pone a disposición del mundo el fruto de una vida consagrada al estudio de los dípteros del mundo, y en particular, a los del continente americano. También cabe citar aquí las obras de J. M. Aldrich, C. J. Curran y J. Malloch, y otros quienes han contribuido notablemente en los últimos años al conocimiento de los muscoideos argentinos.

Como en sus trabajos anteriores, el autor emplea el sistema de abreviaturas para los términos quototáxicos y de las nervaduras y celdillas alares; encontrándose al final de esta parte una lista completa de ellas con su explicación correspondiente. En cuanto a los conceptos sistemáticos y terminología adoptados, cabe mencionar que corresponden, con pocas excepciones, a los empleados por Townsend en su precitada obra.

## MACROMYINI

### *Bombyliopsis argentinensis*, sp. nov.

*Hembra*. — Cutícula cefálica negruzca con la muesca facial, facialias y lámina facial, claro amarillentas; la frontalia moreno rojizo. Toda la cabeza con pruina blanco cenicienta mediana, con excepción de la frontalia. Frente casi el  $\frac{1}{4}$  del ancho cefálico, ensanchándose hasta 2 veces en el nivel preantenal. Frontalia (0.30) <sup>1</sup> subigual a  $\frac{2}{3}$  del ancho parafrontal, ensanchándose hasta 0.55 en el nivel preantenal, donde mide  $\frac{2}{3}$  del ancho parafrontal; bordes laterales con escasos pelos finísimos convergentes, algunos apenas cruzados. Lúnula frontal prominente, convexa, de color rojizo claro. Parafrontalias con abundantes pelos negros finos que continúan sobre las parafacialias, alejándose cada vez más de las órbitas, los inferiores limitados a la mitad interna parafacial. Parafacialias apenas estrechándose en la mitad inferior donde miden (0.45) 2 veces las facialias y casi la mitad de la lámina facial (1.00). Ésta convexa y apenas más alta que ancha. Epistomio casi del ancho de la lámina y 2 veces más ancho que largo, su plano formando ángulo de  $135^\circ$  con el de la lámina. Muesca calva, su ángulo supero-interno en el  $\frac{1}{3}$  inferior de la facialia. Mejillas (1.00)  $\frac{2}{5}$  de la altura ocular, pobladas de escasos pelos negros setosos y otros más finos y cortos superiores; mitad inferior subhorizontal, el borde con algunos pelos largos amarillentos. Ojos con abundantes pelos pálido amarillentos de 0.25 mm. Para y metacéfalo con abundancia de pelos largos amarillentos. Paracéfalo con 2 series irregulares intra-postorbitales de pelitos negros que se alargan y son más numerosos en la  $\frac{1}{2}$  inferior del borde externo paracéfálico. FR, 8, en líneas suavemente arqueadas que llegan hasta el nivel de la mitad del largo del II antenal; las 5-6 inferiores convergentes, de éstas las 2-3 superiores, cruzadas; las 2 superiores divergentes y en línea con la FROR que también es divergente. FROP, una fuerte colocada al nivel de la FR divergente anterior. OC finas, subrectas, proclinadas y poco divergentes, aproximadamente  $1\frac{2}{3}$  veces los pelos de la placa ocelar. VRI fuertes (2.10) y cruzadas en el  $\frac{1}{3}$  apical. VRE faltan. POC apenas debajo de la línea inter-vertical, finas y  $\frac{2}{7}$  de las VRI. PVR no diferenciadas. PO largas, subpilosas, con el  $\frac{1}{3}$  apical arqueado, y llegan hasta el  $\frac{1}{4}$  inferior de las postórbitas. FCL, 2, subiguales a las 3-4 PVB; éstas a su vez, el  $\frac{1}{3}$  de las VB y subiguales a las 2-3 GN. PRSTM faltan.

Haustelo muy corto (1.25), negruzco. Labela 2 veces el ancho máximo del haustelo y con numerosas cerdas amarillentas finas y largas. Palpos amarillos (1.75) convergentes y ensanchados moderadamente en la mitad

<sup>1</sup> Todas las medidas indicadas en milímetros.

apical; canto ventral con 5 cerdas negras largas; superficie externa y ápice con numerosas cerdas negras, más largas en el ápice.

Antenas pardo rojizas, los segmentos II y III oscuros y densamente cinereo pruinosos. III (0.85) aproximadamente 2 veces el I y con el ápice casi en la línea vibrisal; perfil dorsal subrecto, el ventral divergente, siendo el ancho de la base del segmento apenas más de la mitad del ancho máximo en el 1/3 apical; borde apical subrecto. Arista moreno oscuro; I y II cortos; III (1.60) casi 2 veces el II antenal, micropubescente y un poco hinchado en la mitad basal.

Tórax negro con los lóbulos humerales, suturas pleurales y los declives supra y postalares, más claros, amarillentos. Mesonoto y pleuras con pruina mediana gris blanquecina; fajas mesonotales empolvadas y borradas, apenas visibles en la presutura. Pelos pleurales y mesonotales negros y finos. Propleura y declive postalar, calvos. Placa latero-postescutelar con algunos pelos negros. AC, 3 + 2, la última ACA muy cerca de la sutura y la última ACP, lejos del borde posterior. DC, 3 + 2, las DCP espaciadas para 3, faltando la intermedia. IAL, 0 + 3. SAL, 1 + 3, la primera SALP fina y la mitad de la segunda y un poco al exterior de la línea. PAL, 2. HM, 4. IHM, 1. PHM, 1 fina y 3/4 de la IHM, PRPL, 2. ESP, 1 fuerte. MSPL, 2 en el ángulo antero-superior además de la serie de 7 en el borde posterior. STPL, 2 subiguales. PTPL, 1 gruesa y larga, casi 2 veces la STPL.

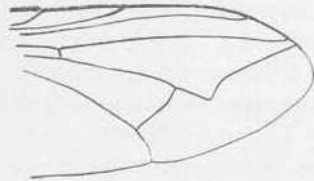


Fig. 1. — *Bombyliopsis argentinensis*  
sp. nov.: Ala

Escutelo moreno ocráceo oscuro con la base sub-negrucza, con pruina uniforme grisácea y pelitos finos negruzcos. B y ANG, aproximadas, y 2 veces el largo escutelar. Demás cerdas rectas. 4 M equidistantes fuertes entre las ANG, y 4/5 del largo de éstas; entre las submedianas, 1 par de PRAP erguidas, y entre las submedianas y las postangulares, un par apenas más cortas que las PRAP, también erguidas. Además, 20 DSC, casi todas en la mitad externa del disco escutelar.

Abdomen rojo pardusco oscuro mate con una faja ancha mediana irregular negruzca. I enteramente negruzco. II negruzco en el 1/3 mediano. III en el 1/4 mediano, y IV casi completamente negruzco con excepción del 1/4 externo del 1/5 basal. Faja mediana longitudinal y el 1/3 basal de II, III y IV, con pruina blanco cenicienta. Pruina de los 2/3 apicales del IV, amarillo leonado. Toda la cutícula dorsal y ventral con pelitos negros finísimos y erguidos. Segmento I solo con 5-6 LM y 2-3 LDSC premarginales. II con hilera, fuertemente sagitada, de 6 pares de PRM, las medianas apenas la mitad de las externas y 3 veces más lejos del borde distal que las últimas, el espacio entre las macroquetas progresivamente acortado hacia la línea mediana; anterior a esta hilera y en el 1/3 mediano o apenas

más extendidas, 12 DSC en hilera arqueada y otra hilera concéntrica anchamente interrumpida en el medio, de 8 DSC, anterior a la última; LM, 5; LDSC, 15 en 2-3 hileras muy irregulares que continúan sobre el dorso hasta casi llegar al grupo mediano. III con hilera completa de 26 M (5 VM, 1 LM y 14 DM), los 4 pares medianos en línea sagitada y los dos pares medianos decididamente más cortos; DDSC 20 dispuestas en dos hileras subparalelas a la marginal, la posterior de 12 con las externas más fuertes y la anterior de 10, anchamente interrumpida en el 1/3 mediano; LDSC 10-12 en 2-3 hileras irregulares que se confunden con las DDSC; VDSC, 7 fuertes en una sola hilera hasta el borde interno. IV con los 2/3 apicales poblados de 150 cerdas en la superficie dorsal y lateral, con un pequeño espacio mediano sin otras que los dos pares de MDDSC, las cerdas progresivamente más finas hacia el borde apical; V, 10 en dos hileras muy irregulares. Además de las cerdas arriba mencionadas, los ángulos interno-ventrales del I y II con numerosas macroquetas fuertes apretadas; el I con 12 y el II con 10. Esternitos progresivamente más descubiertos desde el II que apenas es visible y con pelitos negros finos; IV con 1 par de M fuertes; V y VI con 8 M largas pero muy finas, piliformes; esternoteca rojiza brillante, apruinosa, solo con pelos apicales finos.

Patas con los fémures y tibiae ocráceos, sub-rojizos, y los posteriores más oscuros. Tarsos blanco amarillentos con todas las cerditas amarillentas; tercio apical de las uñas tarsales negro intenso. Tibias intermedias con 6 AD, la primera y última cortas; 1 V en la mitad distal y una serie de 5-6 PD muy cortas.

Alas decididamente ahumadas con nervaduras pardo amarillentas, Charretera, basicosta y costigio amarillo ocráceo. Estigma, 2.10; postestigma, 3.20; radiocosta, 1.10; distocosta, 0.25. Ápice de la M1 separado del ápice alar por 3/4 de la radiocosta. Penúltima sección de la M2 (3.15) 1 2/5 veces la primera (2.22) y 3 1/3 veces la última (0.95). Codillo subrectangular, colocado en el 3/8 del ancho alar. M3 (1.50) apenas más que 1 1/2 veces el precodillo, y débil y anchamente arqueada exteriormente en los 3/4 anteriores. Penúltima sección de la C1 (4.40) 4 1/4 veces la última (1.00) y pigmentada en la mitad basal. CS no diferenciada. Prefurca radial con 3 setas dorsales y 3 ventrales. Escamas blanco sucias con bordes ocre parduscos; los 2/3 distales del disco densamente poblados de pelos negros largos; bordes con micropubescencia blanquecina.

*Largo.* — 10 mm.

*Holotipo.* — En la colección del Museo de La Plata, Rodeo de la Vaca, Tucumán, 15/VI/1913 (5425-34).

## TACHININI

### ARCHYNEMOCHAETA, g. nov.

Genotipo *Archynemochaeta frenguelli*, sp. nov.

Cerca de *Nemochaeta*, Wulp, del cual se distingue por la falta de MDM en el II abdominal, un solo par de FROR, y la postsutura netamente más larga que la presutura. Otros caracteres detallados en la descripción del genotipo que sigue:

#### *Archynemochaeta frenguelli*, sp. nov.

*Macho*. — Cutícula cefálica pálido amarillenta con la  $\frac{1}{2}$  superior del occipucio y las parafrontalias, negruzcas. Frontalia ocre anaranjada, el resto de la cabeza con pruina blanco amarillento densa, que oculta completamente el negro de las parafrontalias y del occipucio. Altura 3.40; ancho, 4.00; eje antenal, 2.15; eje vibrisal, 2.20; eje oral, 2.70. Plano frontal subconvexo con declive de  $35^\circ$ , el  $\frac{1}{4}$  posterior con la placa ocelar, en el declive occipital, la cumbre situada entre la FROR y la FR posterior. Ángulo frontofacial redondeado, obtuso ( $110^\circ$ ). Frente,  $0.90 < 1.70$ . Frontalia,  $0.15 < 0.70$ , con algunos pelitos negros convergentes y cruzados, marginales. Parafrontalia,  $0.40 < 0.75$ ; los  $\frac{2}{3}$  posteriores con numerosos pelos negros y el  $\frac{1}{3}$  anterior con pelos blanco amarillentos. Parafacialias, 0.62, paralelas, sólo con pelos largos finos, blanquecinos, en los  $\frac{2}{3}$  externos. Lámina facial,  $1.00 \times 0.90$ , convexa, apenas hundida, su perfil proyectándose decididamente entre las facialias, especialmente en la  $\frac{1}{2}$  superior. Facialias, 0.30, estrechas, apenas el  $\frac{1}{3}$  de las parafacialias y con pocos pelitos negros cortos en el ángulo vibrisal. Epistomio,  $0.60 \times 0.85$ , un poco más ancho que largo, proyectándose 0.35 entre las VB; el ángulo facioepistomal,  $120^\circ$ . Mejillas, 1.25, con numerosos pelos finos sedosos blanco amarillentos. Ojos,  $2.25 \times 1.30$ , con abundantes pelitos sedosos. Occipucio enteramente poblado de pelos largos blanquecinos opacos. Triángulo ocelar muy reducido ( $0.25 \times 0.20$ ), ocelo anterior netamente más grande que los posteriores. FR, 7-8 pares, con 2-3 adicionales al exterior de las 3 anteriores, las líneas divergentes en el  $\frac{1}{3}$  anterior y la FRA en el nivel del  $\frac{1}{3}$  apical del II antenal y apenas más cerca de las órbitas que de las facialias. FROR, 1, subigual a las FR anteriores. VRI, 1.50, cruzadas en el  $\frac{1}{3}$  apical. VRE,  $\frac{2}{3}$  de las VRI, arqueadas, divergentes. POC bien desarrolladas, aciculadas. OC y PVR no desarrolladas, PO, 13, terminan en el  $\frac{1}{8}$  inferior del arco postorbital. FCL, 2, en el ángulo vibrisal, la inferior subigual al  $\frac{1}{3}$  de las VB y 3 veces la superior. VB, 1.50, apenas cruzadas, separadas del borde oral por el  $\frac{1}{3}$  de su largo. PVB, 4, la superior más fuerte y subigual al  $\frac{1}{3}$  de las VB; las otras finas. PRSTM 4, apretadas, subiguales a la mitad de las VB.

Orificio oral,  $2.40 \times 1.00$ , subhorizontal, estrechada en la mitad anterior; margen posterior semicircular. Haustelo  $2.00 \times 0.40$ , castaño, liso luciente, calvo; labela  $0.80 \times 0.40$ , testáceo rojizo, subquitinoso, con sétulas cortas amarillentas. Palpos, 1.50, amarillo blanquecinos, finos, subclaviformes y arqueados en la mitad apical; mitad apical del canto ventral con 10 cerdas claro amarillentas finas y largas (0.30); superficie externa casi totalmente provista de cerditas negras cortas.

Antenas amarillo ocráceas; el III negruzco, ligeramente pruinoso y con la base y borde ventral, color naranja. I horizontal, proyectándose 0.20 del plano frontal. II, 0.60. III,  $0.75 \times 0.40$ , comprimido, la margen ventral recta, la dorsal oblicuamente curvada. Arista negruzca con la mitad apical testácea; I,  $0.20 \times 0.05$ , subigual al II; III, 0.85, casi desnudo, engrosado en el  $1/3$  basal.

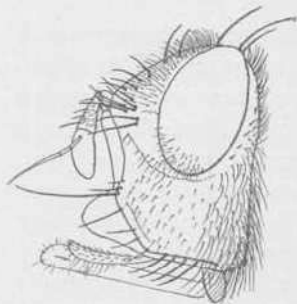


Fig. 2. — *Archynemochaeta frenguelli*  
gen. et sp. nov.: Cabeza del macho.

Tórax ferruginoso oscuro con el mesonoto ennegrecido y densamente cinereo pruinoso. Fajas submedianas lineales, decididamente divergentes, interrumpidas poco anterior a la sutura y representadas en la postsutura por una mancha corta subtriangular, que apenas pasa la primera DCP. Fajas laterodorsales estrechas, cuneiformes, cortadas en la sutura por el largo de la sección presutural; la sección postsutural alcanza al IALP con su ápice. Pleuras densamente pruinosas, y con los lóbulos humerales,

poblados de pelos largos finos, claro amarillentos. Cerditas mesonotales negras y finas. Presutura 1.65. Postsutura, 1.85. Propleura con abundantes pelitos amarillentos. Prosterno, declive postalar, barreta y placas infraescamales y latero-postescutelares, calvos. AC, 3 + 4, la ACA posterior, medianamente alejado de la sutura; las dos primeras ACP muy débiles, y la prescutelar, 1.50, casi 2 veces las otras. DC, 3-4 + 4; la DCP prescutelar notablemente reforzada (1.90). IAL, 1 + 3. IPAL aproximadamente la mitad de la DCP prescutelar. SAL, 1 + 3, todas fuertes. HM, 7. IHM, 2. PHM, 2. PAL, 4; la preinterna (2.30) más fuerte y la interna (0.85), la más débil. STPL, 3, la intermedia muy cerca de la anterior y debajo de la línea. PTPL, 3, la posterior (1.90) más gruesa y larga que la STPL posterior (1.60). MSPL, 7 fuertes; mitad superior de la mesopleura con un grupo de 7-9 acículas negras.

Escutelo,  $1.40 \times 2.60$ , pardo testáceo, cinereo pruinoso. Mitad basal de los bordes laterales con pelitos amarillo blanquecinos. L, 3; B, 2.50,  $1 \frac{1}{5}$  veces la ANG; la PRANG equidistante y  $\frac{4}{5}$  de la ANG. AP, 0.80, cruzadas en el medio. DSC, aproximadamente 8, más cortas que las AP, y dispuestas cerca del borde apical.

Abdomen,  $5.50 \times 4.50$ , ovoidal, pardo rojizo claro, negro piloso, con una lista negra mediana longitudinal en los II y III, y una mancha grande

subtriangular invertida en el I. IV ocráceo. I, mitad basal del II y el IV con pruina densa blanco amarillenta, mitad distal del II y el III, liso, lucientes. Vientre castaño oscuro con una gran mancha claro amarillenta que abarca la mayor parte del I y II y la mitad basal del III, y que se halla revestida de pelos amarillentos. I y II sólo con 1-2 LM. III con 8 M fuertes (6 DM y 2 LM) y con 10 VM cortos a cada lado. IV con hilera de 8 DDSC fuertes en la mitad de su largo, otra hilera de 10 PRAP fuertes y 10 AP subhorizontales más finas; superficie ventral con numerosas cerdas en la mitad apical. Esternitos descubiertos en todo su largo, I, II y III con pelos amarillos; IV con pelos negros; II, III y IV con AP negras; V convexo, con los 2/3 basales castaño lucientes y calvos, los lóbulos apicales pilosos, pruinosos, más anchos que largos y con reborde negro luciente. Forcípulas internas negruzcas, soldadas, con ápice subespatulado negro luciente. Forcípulas externas testáceas con apéndice largo agudo interno.



Fig. 3. — *Archynaemochaeta frenguelli*  
gen. et sp. nov. : Ala

Patas testáceo parduscas a negruzcas, pruinosas. Uñas tarsales amarillentas con puntas negras y subiguales a los 3 tarsos distales unidos. Tibias intermedias con 2 AD largas cerca del medio y 2 más finas en el 1/4 basal; 1 AV en el 1/3 apical y 2 P en el 1/3 mediano.

Alas, 10.5 × 3.50 subhialinas. Charretera, basicosta y costigio, amarillo ocráceos; nervaduras ocre parduscas. Prestigma, 2.50; estigma, 1.62; postestigma, 2.70; radiocosta, 0.70; distocosta, 0.17; apéndice, 0.20; sección apical, 0.90. M 2 : 2.10 + 2.30 + 0.80. Codillo rectangular, redondeado, casi 3 veces más lejos del ápice alar que del borde posterior y separado de éste por el 0.33 del ancho alar transcodillar. M 3, 1.50, suavemente bisinuosa. C 1 : 3.50 + 1.00; la última sección pigmentada en el 1/20 basal. CS no diferenciada. Radio y distocostas sin espinulas. Prefurca y 1/6 basal de la primera sección de la R 5 con 8 cerditas dorsales y 7 ventrales. Escamas blancas subopalinadas con reborde y flequillo del mismo color, este último subigual al reborde. Balancines blanquecinos con el capítulo manchado con pardo oscuro.

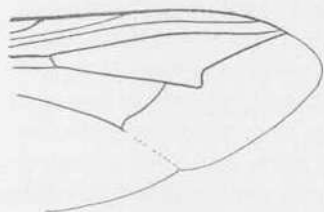


Fig. 4. — *Pseudoarchytopsis pilifrons*  
(Schiner) T. T. : Ala

Largo. — 12.00 mm.

Holotipo. — Un macho en la colección del Museo de La Plata, procedente de Salta, C. Bruch, leg.

***Pseudoarchytopsis pilifrons* (Schiner) T. T.**

*Echinomyia pilifrons*, Schiner, Reise dor Navarra, 331, 1868.

Un ejemplar procedente del Río Negro en la colección del Museo de La Plata.

**Pseudoarchytopsis piliventris** (Wulp)

*Echinomyia piliventris*, v. d. Wulp, Tijds. v. Ent. XXVI, 22 (1883).

Dos ejemplares procedentes de Concordia, Entre Ríos, 10/VI/1934 y uno de Rafaela, Santa Fe, 10/X/1932.

**DEJEANIINI**

**Adejeania brasiliensis** (R. D.)

*Dejeania brasiliensis* Robineau Desvoidy, Myod. 33, 1830.

Tres ejemplares de Misiones, 12/I/1910 (5461-3/34) y un ejemplar de Cabaña, Córdoba, 13/II/1926.

**ARCHYTODEJEANIA**, g. nov.

Genotipo **Archytodejeania bruchi**, sp. nov.

Nuevo género dejeaniino que se coloca cerca de *Itarchytas*, Blnchd., del cual se distingue principalmente por la falta de la primera IALP o por ser ésta muy reducida o piliforme. Demás caracteres indicados en la descripción del genotipo que sigue :

**Archytodejeania bruchi**, sp. nov.

*Macho*. — Cutícula cefálica blanco amarillento ; el tercio superior de los paracéfalos, negro, y la mitad superior de la frente, rojiza ; todo revestida de pruina densa blanco amarillenta. Frontalia ocre anaranjada, oscurecida hacia el vértice. Altura, 4.00 ; ancho 5.00 ; eje antenal, 2.80 ; vibrisla, 2.60 ; oral, 3.10. Frente, 1.75 < 3.00, con pelitos negros en la mitad posterior y blanco amarillentos en la anterior. Frontalia, 0.50 < 0.80, con numerosos pelitos convergentes pálidos sedosos a cada lado ; la mancha pruinoso preocelar, aguda, su ápice en el 1/3 posterior de la línea antenocelar. Ángulo frontofacial 110°. Parafaciales, (0.95) subparalelas con pelos claro amarillentos en la mitad externa ; entre ellos, pocos negruzcos. Faciales 0.35, suavemente arqueadas y con escasos pelitos claros en el 1/4 inferior. Lámina facial, 1.80 × 1.15, convexa, proyectándose 0.20 entre las VB en la mitad superior. Epistomio, 0.55 × 1.10, proyectándose 0.40 entre las VB. Mejillas, 1.60, pobladas de pelos largos amarillentos y 2-3 negros. Ojos, 2.85 × 1.50 ; calvos. Occipucio con pelos largos amarillentos. Postórbitas con pelitos claros microscópicos en la mitad posterior. FR, 8-9 en las hileras internas y 5-6 pares en las externas, las anteriores al nivel de la mitad del II antenal. FROR, 2, la posterior más fuerte que la



anterior. VRE 2/3 de las VRI (2.30). OC y PVR faltan. POC aciculares, entre ellas y los ocelos posteriores, un grupo de pelitos pálidos. PO, 14 que llegan hasta el 1/4 inferior del arco postorbital. FCL, 2 muy cerca de las VB. PVB, 4 subiguales, más fuertes que la FCL inferior pero más cortas que las 5 PRSTM (1.20).

Orificio oral,  $2.75 \times 1.50$ , estrechándose anteriormente. Borde posterior semicircular, el anterior subtruncado. Haustelo,  $2.25 \times 0.60$ , castaño oscuro luciente y liso; labela 0.75 pequeña, pardusca con numerosas cerditas cortas amarillentas. Palpos amarillos ( $1.85 \times 0.30$ ), comprimidos, arqueados, suavemente ensanchados en los 2/3 apicales; superficie interna calva; mitad apical del canto ventral con 5-7 cilias (2 pálidas largas (0.35) y 3-4 negras, más cortas); todo el canto dorsal y la mitad apical de la superficie externa con sétulas negras.

Antenas anaranjadas, el III obscurecido, pardusco, con la base y el 1/3 ventral, claro. II y III con pruina blanco amarillenta. I proyecta 0.40 del plano frontal; II, 0.85; III,  $1.30 \times 0.60$ , comprimido, bruscamente ensanchado en la base, el canto ventral recto, el dorsal subparalelo hasta cerca del 1/3 apical, luego arqueado hasta el ventral. Arista ocre pardusco; I corto; II, 0.20, 2.7 veces más largo que ancho; III, 1.60, micropubescente, estrechándose progresivamente hasta el 1/5 apical, que es negruzco.

Cutícula del tórax pardo ocráceo, el mesonoto ennegrecido, excepción hecha de los lóbulos postalaros y el borde posterior de la postsutura a cada lado de la pequeña mancha mediana. Pleuras y mesonoto con pruina blanco amarillenta, débil en el mesonoto y borrada en la mitad posterior de la postsutura. Fajas dorsales nítidas, las submedianas angostas, sagitadas, con la «punta» aplicada contra la sutura en la postsutura; las laterodorsales representadas por 2 manchas triangulares opuestas, simétricas, equidistantes de la sutura y separadas por el largo de la anterior, la posterior alargada y borrada posteriormente. Prosterno, barreta, placas latero-postescutulares, y declive postalar, calvos. Todas las pleuras, propleura inclusive, y los lóbulos humerales, con pelos largos y pálidos. Mesonoto negro piloso. AC, 4+4, las 2 ACP anteriores, débiles. DC, 3+4, todas fuertes. IPAL apenas diferenciada. IAL, 1+2, las IALP espaciadas para 3, faltando la primera. SAL, 1+3, todas fuertes y comprimidas. PAL, 5; la preinterna (3.25) notablemente más fuerte que las otras. HM, 6. IHM, 2. PHM, 1. STPL, 2. PTPL, 2 fuertes, la posterior 2.20, casi 1 1/4 veces la STPL posterior (1.80).



Fig. 5. — *Archytodejeania bruchi*, gen. et sp. nov. : Cabeza del macho

Escutelo pardo ocráceo con pruina pálido amarillenta débil. Ángulos latero-basales con pelos finos largos blanquecinos. M, 5; las B, 3.50; PRB, 1.50, colocadas por encima de las B. PRANG fuertes y equidistantes entre las B y las ANG (3.00); entre éstas, 2 pares de cerdas fuertes pero cortas. Un par de DSC fuertes y numerosas cerdas cortas aciculares en los 2/3 apicales.

Abdomen castaño oscuro luciente apruinoso, 6.00 × 6.00, un poco más ancho que el tórax, el ápice truncado y con una impresión mediana en los 2/5 apicales del IV. II con un par de MDM gruesas y 1 LM. III con hilera de 8 DM fuertes y más o menos 8 VM cortas a cada lado. IV con 2 hileras de 8 DDSC en la mitad apical, la posterior más débil, y aproximadamente 20 M (dorsales y ventrales); VDSC, 10-12. Esternito I negro piloso; II, III y IV con 8 M y 2-4 PRAP; V rojizo luciente, los lóbulos apicales la mitad del largo de la parte calva basal y con pelitos cortos y finos en la mitad interna y cerdas fuertes en la externa, las mayores subiguales a 3 veces el largo de los lóbulos.

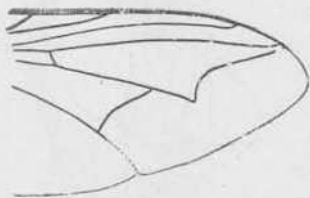


Fig. 6. — *Archytotejeania bruchi*  
gen. et sp. nov. : Ala

Patas pardo oscuro subrojizas, ápices femorales y trocánteres más claros, fémures anteriores con pruina densa blanquecina anteriormente. Coxas posteriores con abundantes pelitos negros posteriores. Tibias intermedias con 6 AD (5 fuertes), 1 AV más corta, 2 PV y 3 PD, éstas muy cortas; AP, 6. Tibias posteriores con 8 AD y entre éstas, pocas (5-6) cerditas poco diferenciadas, 2 AV cerca del medio, 3 PD y 5-6 AP. Uñas tarsales ferruginosas con ápices negros y aproximadamente 1 1/3 veces los distotarsos.

Alas, 11.00 × 4.25, subhialinas con el 1/5 basal ocráceo. Charretera ocre rojiza, basicosta y costigio, amarillos; nervaduras radiales y costales ocráceo-subrojizas. Prestigma, 2.60; estigma, 2.00; postestigma, 2.70; radio-costa, 0.90; distocosta, 0.15; apéndice, 0.18. M<sub>1</sub> fuertemente arqueada en la mitad basal, su ápice 1.00 del ápice alar. M<sub>2</sub>: 2.40 + 2.30 + 1.00. Codillo agudo, anguloso con pliegue corto; 2.16 veces más lejos del ápice alar que del borde posterior, y separado de éste por 0.37 del ancho alar transcodillar. M<sub>3</sub>, 1.50, 1/3 apical perpendicular C<sub>1</sub>: 3.75 + 1.00; la última sección pigmentada en el 1/4 basal. CS apenas diferenciada de las espínulas costales que se extienden hasta el medio de la radio-costa. Base de la R<sub>5</sub> con 5 cerditas arqueadas dorsales y 2-3 ventrales. Escamas pálidas, amarillentas, con reborde y flequillo corto del mismo color. Balancines blanquecinos con capítulo pardusco.

*Largo.* — 13.00 mm.

*Holotipo.* — En la colección del Museo de La Plata, procedente de la provincia de Salta, Carlos Bruch, leg.

*Observaciones.* — Dedico esta linda especie al gran entomólogo profesor

Carlos Bruch, que ha contribuido con tanta generosidad al enriquecimiento de las colecciones del Museo.

**Archytodejeania wagneri**, sp. nov.

*Hembra*. — Cutícula cefálica blanco amarillenta, tercio superior de los paracéfalos, negros; parafrontalias obscurecidas en los 3/4 posteriores; mitad posterior de la frontalia y el epicéfalo, rojizo oscuros; mitad anterior de la frontalia, ocrácea. Toda la cabeza, con excepción de la frontalia, con pruina densa amarillo pálida. Alto, 4.00; ancho, 5.30; eje antenal, 2.75; vibrisal, 2.50; oral, 2.90. Frente, 2.00 < 3.10, con el disco achatado. Ángulos occipitofrontal 60°, frontofacial 108°, facioepistomal 127°. Frontalia, 0.45 < 0.80, con pelitos pálidos convergentes marginales y discales. Línea antenocelar, 1.85; antenoral, 2.25. Parafrontalias, 0.75 < 1.25, con pelitos negros y algunos amarillentos; mitad posterior con algunas cerdas finas negras. Parafacialias, 0.90, subparalelas con pelos finos pálidos en los 2/3 externos. Lámina facial, 1.75 × 1.20, convexa, con perfil recto que proyecta entre las facialias; éstas con escasos pelitos pálidos en el 1/3 inferior. Epistomio, 0.60 × 1.10. Mejillas, 1.51, pobladas uniformemente con pelos amarillentos. Ojos, 2.70 × 1.55, calvos. Occipucio enteramente recubierto de pelos opacos pálido amarillentos. Postórbitas con algunos pelitos finos microscópicos pálidos y 2-3 cerdas negras. FR, 8 pares, los 3 anteriores en hileras muy divergentes, los posteriores en hileras subparalelas. FRA al nivel del 1/3 basal del II antenal. FROP, 2. FROR, 2, la anterior fina y la mitad de la posterior, VRI cruzadas, 2.50. VRE, 1.70, divergentes. POC y PVR finas, aciculadas. OC faltan. Placa ocelar horizontal, negro piloso, entre ésta y las POC, pelos amarillentos. PO, 12 subiguales en los 3/4 superiores del arco postorbital. FCL, 2, cerca de las VB. Estas, 2.00, cruzadas en la punta, PVB, 4 subiguales (0.90). PRSTM, 4 fuertes, subiguales (1.00).

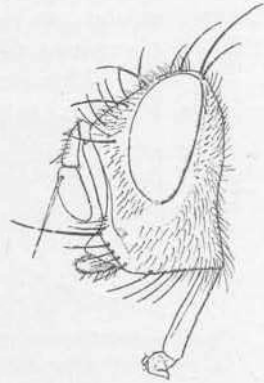


Fig. 7. — *Archytodejeania wagneri* gen. et sp. nov. : Cabeza

Orificio oral, 2.70 × 1.20, estrechándose anteriormente, borde posterior escutiforme, el anterior subtruncado. Sección epistomal del perfil oral levantada en 20°. Haustelo negro luciente, 2.10 × 0.51. Labela poco desarrollada. Palpos amarillos, 2.00, cocleariformes, ensanchados hasta 0.35 en la mitad apical; borde ventral con 4-5 cerdas largas (0.34), amarillo y negras; canto dorsal con cerdas negras.

Antenas ocre rojizas, pruinosas, el III obscurecido con la base y el borde ventral claro. I, 0.30, erguido. II, 0.90, cónico. III, 1.00 × 0.53, subcomprimido, ángulo dorsobasal apenas protuberante; canto ventral subrec-

to, el dorsal, convexo. Arista pardo ocráceo con la mitad apical negruzco; I muy corto; II  $0.20 \times 0.06$ ; III,  $1.60$ , micropubescente, los  $2/5$  basales ensanchados.

Tórax negruzco, subluciente con pruina débil amarillenta. Fajas mesonotales débiles, las submedianas estrechas en la presutura y cortadas antes de la sutura; cortas y triangulares en la postsutura. Fajas laterodorsales representadas por una mancha triangular en la presutura y otra subtriangular, más estrecha, que se alarga hasta la penúltima DCP en la postsutura. Mesonoto con pelos negros. Pleuras con pelos pálido amarillentos y algunos negros mezclados. Propleura y lóbulos humerales con pelitos pálidos finos. Prosterno, placas latero-postescutelares, y barreta, calvos. Declive postalar con pocos pelitos debajo de la PALE. AC,  $4 + 4$ , las 2 ACP anteriores muy débiles. DC,  $4 + 4$ , las 2 DCP anteriores cortas. IAL,  $1 + 2$ . IPAL diferenciada,  $1 \ 1/2$  veces las cerdas próximas. SAL,  $1 + 3$ , en línea. PAL,  $5$ ; la preinterna más fuerte,  $3.40$ , la externa,  $2.25$ , las otras finas y menos de la mitad de la preinterna. HM,  $6$ . IHM,  $2$ . PHM,  $1$ . STPL,  $2 + 1$ , la posterior,  $2.00$ . PTPL,  $2$ , la posterior,  $2.50$ .



Fig. 8. — *Archytotejeania wagneri*  
gen. et sp. nov. : Ala

Escutelo,  $1.65 \times 3.50$ , rojo pardusco con la base obscurecida, subluciente con escasa pruina amarillenta, el dorso negro piloso, el declive laterobasal con pelos finos pálidos, únicamente. M,  $5$  pares; las B y ANG ( $3.50$ )

más fuertes; PRB,  $1.50$ , la mitad de la PRANG. AP espiniformes, gruesas, paralelas, subiguales a la mitad de las ANG. Mitad posterior del escutelo con numerosas acículas discales, de las cuales  $2-3$  pares son más largas.

Abdomen,  $7.00 \times 6.40$ . I negro; II y III negruzcos con reflejo azul perlino, lucientes; IV castaño negruzco brillante. Ápice del IV subtruncado. II con  $1$  par de MDM y  $1$  LM. III con hilera de  $12$  M ( $4$  DM y  $2$  LM), IV con hilera interrumpida sobre la línea mediana de  $8$  DDSC, otra de  $6$  PRAP y con  $16$  AP más finas ( $12$  ventrales) y  $8$  VDSC esparcidas a cada lado. Todo el abdomen negro piloso con excepción del esternito I que presenta algunos pelos pálidos. Esternitos II, III y IV con M en línea curva; el III y IV con  $6-7$  DSC; V con M y DSC.

Patas castaño negruzcas, las tibias subtestáceas. Tibias intermedias con  $6$  AD ( $2$  débiles),  $1$  AV y  $2$  PV. Tibias posteriores hinchadas, con  $6-7$  AD,  $5-6$  PD y  $1$  AV.

Alas,  $10 \times 4.30$ , subahumadas con bases ocráceas; bordes de las nervaduras y una pequeña mancha que cae del  $1/5$  basal de la  $C_1$ , oscurecidos. Charreteras y basicosta ocre subparduscas. Costigio amarillo ocráceo. Nervaduras castaño ocráceas. Prestigma,  $2.75$ ; estigma,  $2.00$ ; postestigma,  $2.70$ ; radiocosta,  $1.05$ ; distocosta,  $0.18$ ; apéndice,  $0.20$ ; sección apical,  $1.00$ .  $M_2$ :  $2.30 + 2.60 + 0.95$ . Codillo anguloso, rectangular,

2.1 veces más lejos del ápice que del borde posterior, y separado de éste por 0.30 del ancho alar. M3, 1.60, recurvada en los 2/3 basales, luego recto y perpendicular con la C1. C1: 3.90 + 1.30; última sección pigmentada en el 1/6 basal. CS no diferenciada. Prefurca y base radial con 4 cerditas dorsales y 4 ventrales. Escamas ligeramente abumadas, pruinosas, el flequillo apenas más largo que el reborde. Escamillas más claras, con reborde pardusco. Balancines ocráceos con el capítulo obscurecido.

*Largo.* — 13 mm.

*Cotipos.* — 6 hembras procedentes de Santiago del Estero, 1910, Wagner, leg.; 2 en la colección del Museo de La Plata, y en 4 en la del autor.

#### EUDEJEANIOPS, g. nov.

Genotipo, *Eudejeaniops pseudopyrrhopoda*, sp. nov.

Este nuevo género se coloca cerca de *Eudejeania*, T. T., pero se distingue en seguida de este género por la presencia de uno o dos pares de FROP en la hembra. DGP 2 ó 3, pero espaciadas para 3. Para los demás caracteres, véase la descripción del genotipo que sigue. *Eudejeania pallipes* (Mcqt.) y *Eudejeania pyrrhopoda*, Engel, pertenecen aquí.

#### *Eudejeaniops pseudopyrrhopoda*, sp. nov.

*Hembra.* — Cabeza negra con la cutícula de las mejillas, muescas y parte inferior de las parafaciales, ocráceas. Lámina facial, parafaciales y mejillas con pruina densa blanco cenicienta. Frontales negro aterciopeladas. Parafrontales morenas con las órbitas anchamente blanco-pruinosas en la mitad anterior. Postórbitas y occipucio con pruina amarillenta. Faciales pruinosas con el borde externo moreno. Frente aproximadamente 1/3 del ancho cefálico ensanchándose un poco anteriormente. Frontalia apenas más angosta que la parafrontalia, ensanchándose anteriormente hasta 1 1/3 veces el ancho preocular y provisto de escasos pelitos finísimos negruzcos laterales. Parafrontales y parafaciales también con abundantes pelos negros finos que escasean en las órbitas y son más largas en el 1/3 inferior de las parafaciales donde algunos presentan las puntas dobladas y miden un largo subigual al ancho máximo del III antenal (1.25). Parafacialia (0.50) 1 1/2 veces la facialia y 2/5 del ancho de la lámina facial. Epistomio negruzco, la mitad del largo y 4/5 del ancho de la lámina facial, formando ángulo recto con ésta. Faciales con pelitos negruzcos cortos en el 1/3 inferior. Mejillas (0.90) subigual al 1/3 del largo ocular y con muy escasos pelos negros. FR, 6-8, las 3-4 anteriores en líneas francamente divergentes que bajan hasta el nivel de la mitad del II antenal. FROP 2 fuertes. FROR 1, subigual a la VRE. VRI 1 2/5 el largo de las VRE. POC subiguales a la mitad de las VRE. PV tan largas como las POC pero subpiliformes. VB

fuertemente encurvadas y cruzadas, subhorizontales. FCL, 1, apenas más larga que la PVB superior; ésta apenas más larga que las otras 3-4 PVB. PRSTM, 4 colocadas al  $1/4$  de la distancia entre el borde oral y los ojos; la mayor 1  $1/2$  veces las PVB. PO recorren los  $3/4$  superiores de las post-órbitas y son seguidas de pelos negros en el borde paracefálico, los inferiores más largos, algunos  $3/4$  de las PRSTM. Por otra parte la paracefalia con pelos abundantes largos blanco amarillentos que también se extienden sobre el metacéfalo.

Haustelo (4.50), un poco más largo que la altura cefálica (4.10); ésta subigual al largo de los palpos. Éstos negros con bordes paralelos en los  $7/8$  distales y con cerditas ventrales subiguales a  $3/4$  del ancho máximo de los palpos.

Antenas negro parduscas; III con cutícula amarillo ocráceo, el II y el III con densa pruina gris oscura. III 1  $1/3$  veces el II con ápice que llega cerca del nivel vibrisal; borde superior fuertemente convexo, el inferior, recto; el ancho máximo del segmento (0.70) aproximadamente  $5/7$  de su largo (1.10). Arista negruzca, más que 2 veces el III antenal; I muy corto; II claviforme, 3 veces más largo que ancho; III ensanchado en el  $1/4$  basal.

Cutícula del tórax ocre negruzco con el mesonoto pardo negruzco a negro; pleuras y mesonoto con pruina pardo oscura aterciopelada y con abundancia de pelos negros finos; éstos son más largos en la postsutura y especialmente cerca del borde posterior donde miden 1.30 mm. ACA, 1 fina alejada de la sutura. ACP, 1 apenas o no diferenciada. DC, 4 + 2; las postsuturales muy separadas, la última 2 veces la primera. IPAL muy débil, apenas diferenciada de los pelos adyacentes. IAL, 1 + 2. SAL, 1 + 3, las 2 últimas SALP muy fuertes y 1  $1/2$  veces la SALA. HM, 6. IHM, 1. PTPL, 2 gruesas, 1  $1/2$  veces el largo de las STPL y apenas pasando el borde posterior de las escamas con sus ápices. STPL, 2, la posterior un poco más gruesa. PRPL fuerte, subigual a la STPL posterior. ESP aproximadamente  $3/4$  de la PRPL. Propleura con abundantes pelitos negros, finos. Declive postalar, placas infraescamales y prosterno, sin pelos.

Escutelo del color del mesonoto, casi 3 veces más ancho que largo. PRB y B relativamente finas y suavemente encurvadas, la última la más larga de todas las cerdas escutelares y casi tan largo como el ancho escutelar. Demás cerdas escutelares espiniformes, gruesas y rectas: una ANG casi  $4/5$  de la B. 1 PRANG equidistante entre la B y la ANG y  $5/6$  del largo de esta última. Entre las ANG y en línea con ellas, 4 PRAP; el par interno  $4/5$  del externo y éstas, a su vez,  $4/5$  de las ANG. Además, dos hileras de DSC con 10-12 cerdas cada una, las externas, progresivamente más fuertes. Tercio basal sin cerdas, negro piloso.

Abdomen negro pardusco revestido de pelos largos y finos y pruina oscura opaca. Ancho del abdomen subigual al largo. Segmento anal fuertemente emarginado. I sólo con 6 LM. II con hilera arqueada de 16 M en el  $1/3$  mediano y 8-9 LM. III con hilera arqueada de 40 M (5-6 VM), du-

plicadas con 2-3 PRM en los ángulos laterales. Mitad basal del IV sin cerdas; una hilera interrumpida sobre el medio de 14 DSC subverticales, y un grupo de aproximadamente 25 apicales en cada lóbulo anal. Esternitos muy anchos; II y III con 10 M fuertes, el IV con 8 M; un par de DSC en el II y el III, el V sólo con 6 M y la esternoteca sólo con pelos largos cerdosos.

Fémures y tibias negro parduscos, a veces subrojizos con espinas o cerdas negras, las tibias con abundantes pelos blancos sedosos, especialmente las anteriores. Tarsos y cerdas tarsales, amarillo blanquecinos con pelos blanco sedosos. Uñas pálidas con la mitad apical negruzca. Tibias intermedias con 5 AD, las dos basales muy cortas, 1 AV, y 1 P en la mitad apical.

Alas negruzcas con charretera y basicosta negras. Costigío y nervaduras, pardo rojizos. Estigma un poco menos que 2 veces la radiocosta, y apenas más que la mitad del postestigma. Distocosta 1/3 de la radiocosta. Apice de la M1 separado del ápice alar por 3/5 de la M3. Codillo subagudo, situado en el 3/10 del ancho alar. Penúltima sección de la C1 casi 4 veces la última. Penúltima sección de M2 2 1/2 veces la última y apenas más larga que la primera. M3 subrecta, 1 1/2 veces el precodillo. CS no diferenciada. Escamas negruzcas con cilias marginales muy cortas y pardo amarillentas. Balancines morenos, el 1/3 apical del escapo, subnegruzco.

*Largo.* — 19 mm.

*Tipos.* — Dos cotipos en la colección del autor, de Jujuy (II/1925) y dos paratipos en la colección del Museo de La Plata, de Paseo de la Vaca (22/VI/1913).

*Observaciones.* — Esta especie se separa de *pyrrhopoda* Schin. por el color negruzco de los fémures, tibias y basicosta. Además en *E. pyrrhopoda* las cerdas tibiales son claro rojizas y en general el color del abdomen es más claro y subrojizo; el epistomio sólo forma un ángulo obtuso con la lámina facial y el esternito V sólo tiene 2 M.

#### **Eudejeaniops birabeni, sp. nov.**

*Hembra.* — Cutícula cefálica negra; lámina facial, parafacialias debajo de la FRA, y una faja oblicua sinuosa desde el 1/6 inferior de las postórbitas hasta el segundo 1/4 del peristomio, blanquecinos. Frente densamente negro pruinosa, la mitad inferior de las órbitas invadidas por la pruina nivea densa de las parafacialias. Facialias y 1/3 externo de la lámina facial, blanco pruinosos; borde externo de las facialias, negruzco. Mejillas, epistomio, muesca y 1/3 mediano de la lámina facial con pruina pardusca moteada. Postórbitas y occipucio grises en el 1/3 superior, las primeras blanco pruinosas y el occipucio, cinereo pruinoso, en los 2/3 inferiores. Occipucio casi totalmente revestido de pelos blanco amarillentos con pocos negros en el 1/4 externo superior. Altura 4.00; ancho, 5.15; eje antenal, 2.75; vibrisal, 2.25; oral, 2.75. Ángulo frontofacial, subrecto. Frente, 1.70 <

2.51. Frontalia subigual a la parafrontalia, apenas ensanchada anteriormente y con pocos pelos negros. Placa ocelar horizontal, negro pilosa. Parafacialia, 0.50, con 2 hileras irregulares de pelos negros. Facialias, 0.40, convergentes en el  $\frac{1}{4}$  inferior. Lámina facial, 1.15. Epistomio, 0.89  $\times$  0.90, ángulo facioepistomal,  $120^\circ$ . Mejillas, 1.00, sólo con pelitos negros en los  $\frac{2}{3}$  inferiores de la mitad posterior. FR, 6 pares en hileras que divergen en los 3 anteriores. FRA al nivel de la base del II antenal. FROR, 1. FROP, 1. VRI y VRE bien desarrolladas. OC faltan. POC fuertes. PVR arqueadas, piliformes. FCL, 2 cortas cerca de las VB. Estas fuertes. PVB, 3, muy finas y pilosas. PRSTM, 3 medianas, retiradas del borde oral y de las PVB.



Fig. 9. — *Eudejeaniops hirabeni*, gen. et sp. nov. : Cabeza de la hecubra

Orificio oral, 2.50  $\times$  1.60, con lados paralelos. Haustelo 3.25. Palpos 3.00  $\times$  0.60, negros, remiformes, estrechados en el  $\frac{1}{3}$  basal, con cilias ventrales cortas subiguales a la mitad del ancho de los palpos.

Antenas negras. I y II con pruina débil pardusca. III cinereo pruinoso, 1.15  $\times$  0.55, aproximadamente  $1\frac{1}{2}$  veces el II (0.75), con borde dorsal arqueado y ápice redondeado. Arista castaño, ennegrecida en la mitad apical; I y II cortos; III, 2.30, pruinoso, poco engrosado en el  $\frac{1}{4}$  basal.

Cutícula torácica pardo negruzco mate, aterciopelada, el mesonoto negro con pruina cinereo pardusca y numerosos pelitos negros esparcidos que llegan a medir 1.30 en la región prescutelar. Propleura negro pilosa.

Prosterno, barreta, placas infraescamales y latero-postescutelares, y declive postalar, calvos. AC, 1 + 0. DC, 3 + 3, la DCP posterior notablemente al exterior de la línea. IAL, 1 + 2. SAL, 1 + 3, la SALA colocada en una entumescencia presutural. IPAL no diferenciada. PAL, 3, la interna casi 2 veces la externa. HM, 6 (3 fuertes). IHM, 1. PHM, 2. STPL, 2, la posterior 2.20, más corta que las 2 PTPL que son fuertes (3.00) y subiguales.

Escutelo del color del mesonoto, casi 3 veces más ancho que largo. PRB y B, arqueadas y muy aproximadas, la B, 4.30,  $1\frac{1}{4}$  veces la PRB (3.50) y más larga que las demás cerdas escutelares. Entre las B, y a cada lado de las pequeñas PRAP, 3 pares de M fuertes espiniformes; la intermedia notablemente engrosada y  $1\frac{1}{5}$  veces externas. Además en los  $\frac{2}{3}$  apicales se encuentran 14 DSC espiniformes más cortas y otros tantos DSC aciculares. Tercio anterior negro piloso.

Abdomen tan ancho como largo, negro, submate, negro piloso y débilmente pardo pruinoso en el segmento IV; éste fuertemente emarginado. I solo con LM y LDSC. II con hilera aprelada y apenas arqueada de 16 DM,



que se acortan progresivamente hacia el medio donde la hilera se halla interrumpida estrechamente; a cada lado, 6-8 LM. III con 16 DM en hilera, similar a la anterior pero casi sin interrupción mediana; a cada lado 16 M (LD, L y V), las LM duplicadas con 3-4 PRM. IV con hilera interrumpida de 16 DDSC y un grupo de aproximadamente 30 AP en cada lóbulo anal. Esternitos anchos con 6 pares de cerdas PRM apretadas, en el II, III, IV y V.

Patas anaranjadas, fémures y coxas negros con ápices suavemente aclarados. Tarsos enteramente con pelos, pruina y cerdas de color claro amarillento. Tibias con pelos y pruina rúbeos, las macroquetas, casi todas negras. Trocánteres, coxas y fémures enteramente negro pilosos; uñas amarillas con el 1/3 apical negro. Tibias intermedias con 3 AD, 1 PD, 2 AV, 1 PRAP y 3 AP, negras. Coxas posteriores con pelitos en la superficie posterior.

Alas,  $15 \times 5.20$ , negruzcas con charretera negra. Basicosta y costigio pardo oscuros, el último largo ciliado en el canto postero-dorsal. Prestigma, 3.75; estigma, 2.90; postestigma, 5.51; radiocosta, 1.35; distocosta, 0.50; apéndice, 0.30; sección apical, 0.95.  $M_2$ :  $3.60 + 4.25 + 1.75$ . Codillo anguloso, subrectangular, 2.86 veces más lejos del ápice alar que del borde posterior y separado de éste por 0.31 del ancho alar transcodillar.  $M_3$ : 2.60, subrecta, apenas arqueada en ambas extremidades.  $C_1$ :  $6.00 + 1.65$ ; la última sección pigmentada en el 1/5 basal. CS no diferenciada. Prefurca radial con 5-6 sétulas débiles dorsales y ventrales. Escamas negro sedosas, con reborde negruzco y flequillos más cortos del mismo color. Balancines negruzcos con base más clara.

*Largo.* — 15.00 mm.

*Holotipo.* — Una hembra en la colección de Museo de La Plata, procedente de Lumbreras, Salta, 14/III/1939, Birabén, leg.

*Observaciones.* — Dedico gustosamente esta interesante especie al distinguido zoólogo doctor Max Birabén.

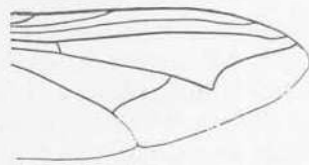


Fig. 10. — *Eulejeaniops birabeni*  
gen. et sp. nov.: Ala

**Fabriciopsis argentinensis, sp. nov.**

*Hembra.* — Cutícula cefálica amarillo blanquecina con las parafrontalias, placa ocelar, y los epi, para y metacéfalos negros. Frontalia moreno rojiza. Placa ocelar, parafrontalias, parafacialias, mejillas y occipucio con pruina densa pálida, subdorada, algo borrada en el disco de las parafrontalias. Pruina de las facialias y lámina facial, blanquecina, apenas amarillenta. Frente (1.95) en el vértice, casi 1/3 del ancho cefálico (5.40), ensanchándose hasta 3.20 mm. en el nivel antenal. Frontalia (0.70) subigual a la parafrontalia en el nivel preocelar, subparalela y sólo la mitad del ancho

parafrontal en el nivel antenal; bordes laterales con pelitos negros convergentes pero no cruzados. Parafrontalias con pocos pelitos negros. Parafacialias subparalelas (0.80) aproximadamente  $\frac{5}{8}$  del ancho de la lámina facial; tercio externo de la mitad superior con 8-10 pelitos cortos negruzcos, la mitad inferior con pocos pelitos en la mitad externa, que son más largos, pero siempre menos que  $\frac{4}{5}$  del ancho parafacial. Facialias  $\frac{2}{5}$  del ancho de la lámina con pocos pelitos negros en el  $\frac{1}{5}$  inferior. Lámina facial  $1\frac{1}{3}$  veces más largo que ancho formando ángulo de  $130^\circ$  con el plano epistomal. Epistomio  $2\frac{1}{2}$  veces más ancho que largo. Mejillas (1.50) aproximadamente  $\frac{3}{5}$  del largo ocular (2.65); con escasos pelitos negros y blanquecinos en la mitad inferior; borde posterior con 2-3 cerditas rúbeas. Occipucio con abundancia de pelos blanco amarillentos. FR, 4-5 pares en el  $\frac{1}{3}$  anterior parafrontal y en líneas netamente divergentes y curvas; los 2 pares posteriores cruzadas. FROR, 3 fuertes colocadas exteriormente a la línea frontal. FROP 2, la posterior cerca de la FROR intermedia. FROR posterior colocada en la cima cefálica. VRI fuertes y cruzadas en la mitad de su largo. VRE  $\frac{2}{3}$  de la VRI y como éstas, colocadas bien en el declive posterior de la cabeza. Placa ocelar sólo con pelitos negros y también sobre el declive posterior. PVR y POC subiguales al  $\frac{1}{3}$  de las VRI, las primeras colocadas muy cerca y justamente debajo de las VRI. PO rectas, pero escasas (1.3-1.4), que descienden hasta el  $\frac{1}{4}$  inferior del arco postorbital. FCL 2 débiles (0.70) sobre la intumescencia vibrisal. VB fuertes, cruzadas y subhorizontales. PVB muy débiles, piliformes y apenas la mitad de los pelos inferiores de la parafacialia. PRSTM 4, la anterior (1.00) casi la mitad de las VB, la posterior, rúbea. Borde posterior de las mejillas con una serie de 6-8 cerditas rúbeas en la línea postorbital.

Haustelo (2.20) negruzco, grueso, subigual a la mitad de la altura cefálica. Labela del mismo grueso y con cerditas rúbeas. Palpos (2.40) amarillos, fuertemente ensanchados en la mitad distal (0.50) y decididamente arqueados; canto ventral con 6-7 cerdas (0.50), algunas rúbeas; superficie externa con abundantes microquetas con excepción de  $\frac{2}{3}$  distales de la parte ensanchada, donde faltan casi por completo.

Antenas pardo negruzcas con el ápice del II y base del III estrechamente amarillentos; I y II sub-lucientes, III densamente cinereo pruinoso. III (1.10) apenas más largo que el segundo (0.90), el borde ventral recto, la mitad distal del dorsal y el apical, formando una curva más o menos uniforme. Arista pardo rojizo con ápice obscurecido; I (0.14) casi 2 veces más largo que ancho; II (0.25) casi 4 veces más largo que ancho y subcilíndrico; III (1.70) aproximadamente  $1\frac{1}{2}$  veces el III antenal, ensanchado en la mitad basal, atenuándose ligeramente hasta su ápice y con pubescencia densa en todo su largo subigual al  $\frac{2}{3}$  de su ancho máximo.

Tórax negro con pruina blanquecina mediana; suturas pleurales, placas infra-alares e infraescamales, y declives supra-alares y postalares, ocráceos. Fajas submedianas estrechas, cortadas en la sutura y representadas en la

postsutura por una mancha triangular equilateral, con la base 3 veces el ancho de la faja y colocada sobre la sutura. Fajas latero-dorsales anchamente triangulares en la presutura, y cuneiformes con bases oblicuas en la postsutura; tanto éstas como las submedianas postsuturales, mal definidas. Propleura con pelitos finisimos blanquecinos; placa infraescamal con pubescencia larga blanquecina. Prosterno calvo. Mesonoto y pleuras con pelitos negros. AC, 2 + 3, la ACA posterior muy alejada de la sutura. DC 4 + 4, la última DCA y la primera DCP equidistantes de la sutura. IAL 1 + 2, la IALA más fina pero tan larga como la primera IALP y ésta 2/3 de la última. IPAL fina pero diferenciada y acompañada por otra cerdita más corta. SAL, 1 + 3, todas fuertes. PAL, 5, las 3 externas 3/5 de la preinterna (3.50) y la interna aun más corta y fina. HM, 6. IHM, 2, PHM subigual a la IHM posterior. MSPL, 7, en línea con la NTPL posterior; mitad antero-superior de la mesopleura con un grupo de 7-9 cerdas aciculares subiguales a la mitad de las NTPL. STPL, 3, la segunda 2 veces más lejos de la posterior que de la primera y decididamente por debajo de la línea. PTPL, 2, la posterior muy gruesa y 1 1/4 veces el largo de la STPL posterior.

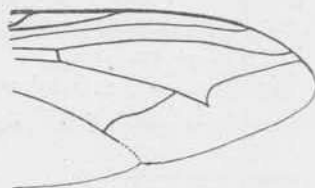


Fig. 11. — *Fabriciopsis argentinensis*  
sp. nov. : Alz

Escutelo negro subluciente, 2 1/3 veces más ancho que largo. 5-6 pares de M; la PRB apenas la mitad de la B y ésta apenas más larga que la PB. Los 2/3 apicales del disco con numerosas DSC aciculares que aumentan de tamaño progresivamente hacia el borde posterior.

Abdomen castaño negruzco subluciente con una faja ancha negra mediano-dorsal que se estrecha notablemente en el IV, donde lleva una línea borrada de pruina blanquecina. I sin macroquetas. II con 3 pares de MDM, 2 LM cortas y gruesas y aproximadamente 20 DSC en el 1/3 mediano dispuestas irregularmente en líneas sagitadas. III con una línea de 16 M, las MDM más separadas que las LM y la línea interrumpida sobre la línea mediana; LDSC 2-3; DDSC aproximadamente 20 en formación irregular sagitada desde el 1/3 mediano de la línea marginal. IV subvertical con 20 DDSC en grupos subtriangulares a cada lado del medio y los M formando un círculo compacto ventral que se interrumpe anchamente sobre la mediana dorsal. Esternito I sin cerdas; II con 8 en la mitad apical; III y IV también con cerdas fuertes.

Patas pardo negruzcas, las tibias y distotarsos más claros; basitarsos negros. Tibias intermedias con 8 AD en línea con la AP, de las cuales las 2 primeras, la intermedia y las dos últimas son notablemente más cortas; V, 1 cerda del medio; P, 2; PD, 6-7 muy cortas.

Alas uniformemente y levemente ahumadas, subamarillentas. Nervaduras pardo amarillentas, las M, C y A obscurecidas. Charretera pardo, algo obscurecida, basicosta ocrácea, costigio amarillento claro. Estigma 2.40;

postestigma, 3.60; radiocosta, 1.25; distocosta, 0.25. Apice de la M1 separado del ápice alar por 3 veces la distocosta. Espínulas costales sólo llegan hasta el ápice del R3. Costa prolongada después de la M1 por una distancia subigual a la distocosta. Penúltima sección de la M2 (3.25)  $3\frac{2}{3}$  veces la última (0.90) y apenas más larga que la primera (3.00). Codillo subrectangular, provisto de pequeño apéndice y colocado en el  $\frac{2}{7}$  del ancho alar. M3 (2.00) más que 2 veces el precodillo, el tercio posterior apenas arqueado hacia la base alar. Penúltima sección de la C1 (4.50)  $3\frac{1}{5}$  veces la última (1.40); ésta pigmentada en su  $\frac{1}{3}$  basal. CS no diferenciada. Prefurca radial y base de la R5 con 5-6 cerdas dorsales, dos de las cuales son notablemente gruesas, y 5-6 ventrales. Escamas y alulas decididamente ahumadas; las primeras con el reborde negruzco y con flequillo de pubescencia gris amarillenta tan larga como el ancho del reborde. Escamilla más clara, con reborde oscurecido. Balancines ocráceo amarillentos con el capítulo algo pardusco.

*Largo.* — 12.5 mm.

*Holotipo.* — Una hembra en la colección del Museo de La Plata procedente de Misiones, 7/VII/1910 (5455-34).

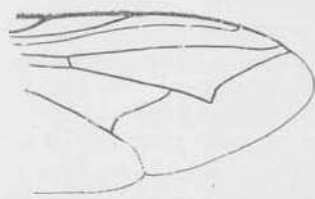


Fig. 12. — *Itarchytas pseudodaemon*  
Blanchd.: Ala

*Itarchytas pseudodaemon*, Blanchd.

*Itarchytas pseudodaemon*, Blanchd. *An. Soc. Cient. Arg.*, t. CXXIX, 225-229, fig. 1 (1940).

Un paratipo procedente de la Sierra de la Ventana, Provincia de Buenos Aires, V/1939, P. Köhler leg.

#### *Parafabricia bruchi*, sp. nov.

*Macho.* — Cutícula de la cabeza amarillenta con la parafrontalia y una mancha postocular grande en la paracefalia, pardo oscuro. Parafrontalias, cara, mejillas y occipucio, densamente cubiertos de pruina blanco amarillenta. Frente  $\frac{2}{7}$  del ancho cefálico; ésta 1  $\frac{1}{5}$  veces la altura cefálica. Frontalia amarillo pardusco, la mitad anterior tornándose amarillo pálido; ancho preocelar (0.35) apenas más que la mitad del ancho de la parafrontalia, ensanchándose hasta 0.80 mm al nivel antenal, donde casi es subigual al ancho parafrontal; bordes laterales con pelos convergentes, cruzados, pálido amarillentos con pocos pelitos negros mezclados, y cerca pero exterior a éstos, una serie lateral de cerditas negras más largas, también cruzadas. Parafrontalias con pelitos negros en la mitad posterior y amarillentos en la mitad anterior; estas últimas continúan sobre la parafacialia en los  $\frac{2}{3}$  externos hasta el ángulo inferior ocular donde adquieren puntas encorvadas y un largo igual al ancho de la parafacialia. Parafacialias (1.25) aproxi-

madamente 3 veces el ancho de las faciales, y  $4/5$  de la lámina; faciales, con pocos pelitos negros internos (1-2) y abundancia de pelitos amarillos al exterior de las FCL. Epistomio 2  $1/2$  veces más ancho que largo; éste el  $1/3$  del largo de la lámina facial. Mejillas (1.15) casi la mitad del largo ocular (2.50) y solamente pobladas de pelos amarillos finos. Paracéfalo y metacéfalo con abundantes pelos blanco amarillentos; más largos y gruesos en la mitad inferior del occipucio. FR, 7-8 en líneas apenas divergentes en su mitad posterior y claramente arqueadas en las 4 anteriores; éstas convergentes (las primeras 2 cruzadas) y acompañadas de 2-3 cerdas fuertes externas; las 4 FR posteriores algo reclinadas, la posterior más fina. FROR, 2, la anterior subigual a la segunda FR y apenas  $2/3$  de la FROR posterior. VRI muy largas (2.50 mm.) y cruzadas en la mitad de su largo. VRE divergentes y reclinadas, apenas  $2/3$  de las VRI y subiguales a las FROR posteriores. OC faltan. POC claramente más finas que las PVR pero casi del mismo largo. PO, 17, llegando hasta el  $1/5$  inferior de las postórbidas. FCL, 5 en el  $1/3$  inferior de las faciales. VB fuertes horizontales apenas cruzadas en las puntas. PVB, 4-5, subiguales a las FCL. PRSTM, 5-6, más gruesas y aproximadamente  $1 1/2$  veces las PVB.

Haustelo negro brillante subigual a  $3/5$  de la altura cefálica. Palpos amarillos con pruina sub-dorada; de forma espatulada y acucharada y (1.75)  $5/6$  del largo del haustelo; borde ventral con 6-7 cerditas subiguales al ancho máximo del palpo en la mitad distal; mitad basal y toda la superficie interna, calvas; superficie externa y canto dorsal y apical, con numerosas cerditas negras, apenas subiguales al  $1/4$  del ancho máximo de los palpos.

Antenas amarillo parduscas con el III negro; I y II con pruina dorada clara, III con pruina gris. II (0.85) apenas más largo que el III (0.75); éste reniforme con el canto ventral suavemente cóncavo y el dorsal bruscamente semicircular en la mitad basal. Arista negruzca; I, 2 veces más largo que ancho; II, claviforme y como 3 veces más largo que ancho; III, (1.05),  $1 1/3$  veces el II antenal y ensanchado en la mitad basal.

Tórax negruzco con los lóbulos postalares más claros y parduscos. Mesonoto y pleuras con pruina amarillenta mediana, destacándose las siguientes fajas mesonotales: una mediana corta presutural entre la primera y la última ACA, representada en la postsutura por una pequeña mancha adherida a la sutura; un par submediano lineal que termina, un poco engrosadas, al nivel de la ACA posterior y que aparece en la postsutura como una mancha más ancha con base en la sutura y ápice redondeado en el nivel de la primera ACP. Fajas latero-dorsales representadas por dos manchas; una subrectangular en la presutura con la hipotenusa paralela con la línea mediana, colocada entre el nivel de la IALA y la IHM posterior y la otra, postsutural ancha y cuneiforme, entre el nivel de la primera y la tercera DCP. Mesonoto con pelos negros. Pleuras y aspecto lateral de los lóbulos humerales con pelitos blanco amarillentos. Propleura y declive postalar con pelitos

finos pálidos. Placas infraescamales y prosterno, calvos. ACA, 4, las anteriores y las posteriores más finas, las últimas en línea con las DCA presuturales. ACP, 3, progresivamente más fuertes; la primera subigual a la mitad de la prescutelar. DC, 4 + 4; las DCA y las 3 primeras DCP subiguales y apenas más que la mitad de la última DCP. IPAL, 2, la primera a veces poco diferenciada: IAL 1 + 3, las dos posteriores más fuertes que las anteriores. SAL, 1 + 3, gruesas, progresivamente alargadas. PAL, 5, la preinterna (3 mm.) aproximadamente 1 1/2 veces las otras. HM, 6. IHM, 2. PHM, 1. STPL, 3, subiguales, la intermedia apenas más cerca de la primera y poco debajo de la línea. PRPL, 2. ESP, 2, la superior apenas más fina. PTPL, 2, la segunda 1 1/2 veces la primera y decididamente más larga que las STPL.

Escutelo moreno rojizo, pardusco subluciente, con pruina dorada liviana. M, 5 encorvadas; la B (3 mm.), 1 1/2 veces la PRB que se coloca por encima, pero separada de la B. ANG apenas más corta que la B y poco más larga que la PRANG. Entre la ANG y la PRANG una PRM fuerte. AP finas y subiguales a la mitad de las ANG; entre ellas pero superior, un par de PRAP rectas y fuertes. DSC, aproximadamente 12 en la mitad distal escutelar, casi todas cortas y rectas.

Abdomen moreno negruzco, con el aspecto dorsal casi negro. II y III sublucientes con reflejo azul perlino. IV mate con pruina débil moreno dorado. II con 3 MDM y 2-3 LM. III con 10 M. IV con una serie irregular de 12 DSC dorsales en la mitad de su largo y otra de 12 DSC entre la primera y las 14 AP horizontales finas en línea semicircular. Aspecto lateral y ventral del IV uniformemente poblado de cerdas DSC. Margen posterior del IV débilmente emarginada. Esternito I con pelitos blanco amarillentos; y un par de M muy débiles; II con 6 M y 2 DSC; III con 6 M y 4 DSC; IV con 7 M y 2 DSC; V sin cerdas, rojizo.

Fémures pardo negruzcos con los extremos apicales rojizos. Tibias pardo rojizas, las intermedias y las posteriores con una mancha negruzca basal y otra apical en el canto ventral. Tarsos negros, las uñas rojizas con ápices negruzcos. Pulvilos blanco opalinos. Tibias intermedias con 5 AD, las dos medianas, fuertes; PD, 2 cortas en una hilera de 6, pequeñas; P, 2 medianas en el tercio mediano; V, 1 en el segundo tercio y subigual a 2 veces el ancho máximo tibial.

Alas débilmente teñidas de pardo amarillento; sección basal fuertemente teñido de amarillo; nervaduras, basicosta y costigío, amarillo ocráceos, en parte, sub-parduscos. Charretera amarillo ocráceo. Estigma, 1.80; postestigma, 3.00; radiocosta, 1.00; distocosta, 0.25 mm. Apice de la M1 separado del ápice alar por el largo de la radiocosta. Penúltima sección de la M2 subigual a la primera (2.40) y 2 3/5 veces la tercera. Codillo rectangular, situado en el 3/8 del ancho alar. M3 (1.50) 1 1/2 veces el precodillo y suavemente arqueada hacia la base alar en los 2/3 posteriores. Penúltima sección de la C1 2 1/2 veces la última; ésta pigmentada solamente en el

1/15 proximal. CS no diferenciada. Prefurca con 5 cerditas dorsales y 5-7 ventrales. Escamas ahumadas con los rebordes oscurecidos; microciliias marginales parduscas. Balancines pardo ocráceos con la mitad distal del escapo y el capitulo ennegrecidos.

*Largo.* — 13 mm.

*Hembra.* — Parecido al macho pero con 2 FROP, segmento III antenal solamente 3/4 del segundo y la postsutura con 4 ACP, la segunda colocada en el 1/4 anterior de la distancia entre la primera y la última.

*Tipos.* — Un holotipo y un alotipo en la colección del Museo de La Plata; provincia de Buenos Aires, C. Bruch, leg.

**Parafabricia misionensis, sp. nov.**

*Hembra.* — Cutícula cefálica blanco amarillenta con el occipucio, parafrontalias y 1/3 basal de la frontalia, negros. Borde supra-antenal del frente amarillento. Frontalia, ocre anaranjada anteriormente. Toda la cabeza con pruina amarillenta densa, más débil en las parafrontalias donde se transparenta el color negruzco cuticular. Frente, 1.60 < 3.00. Altura cefálica, 4.00; ancho, 5.20. Eje antenal, 3.00; vibrisal, 2.40; oral, 3.00. Ángulo frontofacial obtuso, 118°. Parafrontalias 2 veces la frontalia, ensanchándose anteriormente hasta 1 1/2 veces el ancho superior; provisto de pelitos negros finos en la parte negra y amarillentos en la cutícula clara. Frontalia calva, los bordes con algunos pelitos negros convergentes. Parafacialias, 0.80, estrechándose un poco hacia abajo y con numerosos pelitos finos, pálidos, en los 2/3 externos. Lámina facial 1 1/2 veces el ancho de la parafacialia, muy convexa, proyectándose fuertemente entre las facialias; éstas apenas convergentes en el 1/3 inferior, donde presentan escasos pelitos amarillentos. Mejillas, 1.60, revestidas de pelos finos pálido amarillentos. Ojos, 2.60, calvos. Para y metacéfalos abundantemente poblados de pelos largos blanco amarillentos. Triángulo oclar en el declive occipital. FR, 6 pares en hileras divergentes, subhorizontales en los 2 anteriores. FRA en el nivel del 1/3 basal del II antenal. FROP, 2 fuertes. FROR posterior casi 2 veces la anterior. VRE y VRI fuertes. OC faltan. POC más fuertes que las PVR. PO, 14 subaciculares que llegan hasta el 1/3 inferior del arco postorbital. VB, 2.10, fuertes, cruzadas, 3 veces las 2-3 FCL finas. PVB débiles, 1 negra más corta que las FCL y 2-3 piliformes, rúbeos. PRSTM, 3, 1 negra fuerte, 1.40, casi 5/7 de las VB, y 2 más finas, 2/3 de la primera.

Orificio oral, 3.00 × 1.00; borde anterior truncado, el posterior semicircular. Haustelo 2.20, negro subluciente, grueso. Labela quitinosa, más estrecha que la base del haustelo. Palpos, 2.20, amarillo anaranjados, cocleariformes y arqueadas; mitad apical del borde ventral con cilias negras subiguales al ancho máximo del palpo; superficie externa e interna del 1/3 apical, calva; los 2/3 basales de la externa con sétulas negras.

Antenas negras; borde apical del I y una mancha basoventral del III,

anaranjados. III densamente cinereo pruinoso, el II débilmente pruinoso. I, 0.25; II, 0.85; III, 1.00, comprimido, el borde dorsal convexo, el ventral subrecto con ápice redondeado. Arista castaño oscuro; I corto; II, 0.16, 3 veces más largo que ancho; III, 1.50, apenas micropubescente, ensanchado en los  $2/5$  basales.

Cutícula torácica negra, algo rufescente en las pleuras y lóbulos postalares, con pruina ocre amarillenta densa en las pleuras, y mediana en el mesonoto; fajas submedianas y laterodorsales débiles, las primeras sagitadas, divergentes, con la « punta » aplicada contra la sutura en la postsutura; las laterodorsales anchamente interrumpidas en la sutura, la sección presutural alargada, triangular, la postsutural angular y ancha anteriormente, poco definida en la mitad posterior de la postsutura, donde la pruina se desvanece. Mesonoto completamente negro piloso; pleuras, lóbulos humerales lateralmente, y coxas, solamente con pelos blanco amarillentos. Propleura con pelos finos pálidos. Prosterno, declive postalar, barreta y placas infraescamales y lateropostescutelares, calvos. AC, 3 + 3. DC, 4 + 4. IAL, 1 + 3. SAL, 1 + 3. IPAL débil. PAL, 5, la externa (2.10) y la preinterna (2.60) fuertes, las otras (1.60) subiguales, finas. HM, 6, fuertes. IHM, 2. PHM, 1 fuertes, subigual a la SALA. STPL, 3, la posterior (2.49) más corta que la PTPL posterior (2.75).

Escutelo negro, débilmente amarillo pruinoso,  $1.75 \times 3.40$ . Cinco pares de M; 1 par de PRAP espiniformes y algunas DSC cortas esparcidas en la mitad posterior.

Abdomen negro, apenas más ancho que largo y  $1 \frac{1}{3}$  veces el ancho torácico. II y III sublucientes con reflejo azul perlino. IV mate, con pruina canela y con pelos negros finos erguidos que contrastan con los pelos cerdosos reclinados del II y III. II con 3 MDM y 1 LM. III con 14 M fuertes, dorsales y laterodorsales y con VM finas. IV con hilera de 10 DDSC fuertes, 12 AP y numerosas VDSC más cortas pero gruesas. Esternito I con pelo pálido dorado; II con 6 AP; III con 4 AP y 4 DSC; IV con 6 AP y 3 DSC; V con 6 AP y 1-2 DSC.

Patas negras, sublucientes. Coxas posteriores sin pelos posteriormente. Tibias intermedias con 6 AD, la del medio más fuerte, 1 AV; 2 PV y 9 AP, de las cuales la anterodorsal es la más fuerte y erguida. Tarsos anteriores apenas ensanchados, las uñas subiguales al distotarso.

Alas,  $12.50 \times 4.50$ , ligeramente ahumadas. Charretera, basicosta y costigio, ocráceos. Nervaduras rojizas. Prestigma, 3.00; estigma, 2.50; postestigma, 3.50; radiocosta, 1.30; distocosta, 0.35; apéndice, 0.40; sección apical alar, 1.00. M<sub>2</sub>: 2.50 + 3.30 + 1.00. Codillo anguloso, subagudo, 2.46 veces más lejos del ápice alar que del borde posterior y separado de éste por 0.33 del ancho alar transcodillar. M<sub>3</sub>, 2.00, apenas arqueada exteriormente. Cr: 4.30 + 1.50, la última sección pigmentada en el  $1/5$  basal. CS no diferenciada. Espinulas costales llegan hasta el  $1/3$  basal de la radiocosta. Prefurca radial con 6 cerditas dorsales y 4 ventrales. Escamas media-



namente ahumadas con pruina canela; flequillo y reborde del mismo color, este último apenas más ancho que el primero. Balancines parduscos con bases claro amarillentos.

*Largo.* — 15.00 mm.

*Holotipo.* — Una hembra en la colección del Museo de La Plata, procedente de Misiones, 8/IX/1910. (5440/34).

### PROARCHYTOIDES, g. nov.

Genotipo *Proarchytoides giacomellii*, sp. nov.

Cerca de *Archytas*, distinguiéndose por el III antenal más largo que el II. De *Itarchytas*, Bluchd., por las PVR, 4 ACP y 3 STPL. Forcípulas externas más largas que las internas. *Archytas basifulvus*, Wlk., pertenece aquí. Otros caracteres detallados en la descripción del genotipo que sigue.

#### *Proarchytoides giacomellii*, sp. nov.

*Macho.* — Cutícula cefálica blanquecina; mitad superior del occipucio negruzco, mitad posterior del frente, ocre rojizo, las órbitas anchamente ennegrecidas. Parafrontalia, parafacialia, facialias, lámina facial, mejillas postórbitas y occipucio, densamente cubiertos de pruina clara amarillenta; frontalia ocrácea, obscurecido posteriormente. Altura cefálica, 4.00; ancho, 4.85; eje antenal, 2.50; vibrisal, 2.45; oral, 2.75. Frente, 1.50 < 2.50. Frontalia, 0.40 < 0.70, calva, los bordes laterales con pelos finos convergentes y cruzados. Parafrontalia 0.60 < 0.90; la mitad posterior con pelos finos negros, la mitad anterior pálido piloso. Ángulo frontofacial, 110°. Parafacialia, 0.65, subparalela con abundantes pelos finos pálidos en toda su extensión. Facialias, 0.30, calvas. Lámina facial, 1.20  $\frac{1}{4}$  veces más alto que ancho, convexo, proyectándose 0.25 entre las facialias. Epistomio, 0.50  $\times$  1.00; ángulo facioepistomal, 130°. Mejillas, 1.50, con abundantes pelos pálido amarillentos y escasos negros. Ojos, 2.70  $\times$  1.65, calvos. Postórbitas con pelitos microscópicos. Para y metacéfalos enteramente revestidos de pelos largos pálido amarillentos opacos. FR en hileras duplicadas; las internas con 6 pares en la mitad anterior de la frente, las externas con 5, tan fuertes como las internas, la posterior en línea con las inter-

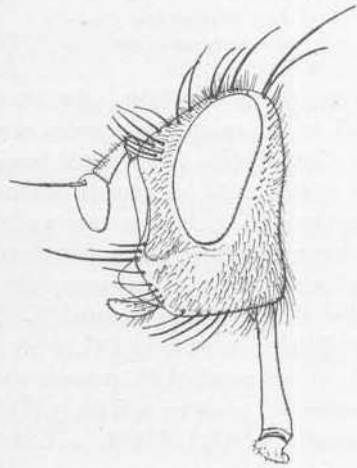


Fig. 13. — *Proarchytoides giacomellii* gen. et sp. nov.: Cabeza del macho

nas; éstas divergentes, la FRA al nivel del 1/3 basal del II antenal y en el 1/3 externo parafacial. FROR anterior subigual a la FRP y 2/3 de la FROR posterior (1.50). VRI, 2.50, cruzadas en el medio; las VRE, 1.80; ambas VR muy arqueadas. OC faltan. Placa ocelar subhorizontal. PVR y POC subiguales; entre las últimas y los ocelos, pelos negros finos. PO, 14 en los 3/4 superiores del arco postorbital, las superiores 2 veces el largo de las inferiores. FCL, 2 fuertes cerca de las VB. Éstas fuertes (2.00). PVB, 4, la superior más fuerte y subigual a la mitad de las VB. PRSTM, 5 subiguales, 1.20.

Orificio oral,  $2.65 \times 1.20$ , estrechándose un poco anteriormente. Bordes posterior y anterior semicirculares. Haustelo,  $2.00 \times 0.50$ , calvo, negro luciente. Labela pequeña, submembranosa. Palpos, 1.90, amarillentos, comprimidos, fuertemente ensanchados en el 1/3 apical, donde el canto ventral presenta 5-6 cilias subiguales al ancho máximo del palpo; canto dorsal con cerdas cortas negras en toda su extensión y otras pocas en el 1/3 apical de la superficie externa.



Fig. 14. — *Proarchytoioides giacomelli*  
gen. et sp. nov.: Ala

Antenas anaranjadas con el III pardo rojizo obscuro y finamente pruinoso. I, 0.25; II,  $0.80 \times 0.36$ ; III,  $1.00 \times 0.55$ , repentinamente ensanchado cerca de la base y estrechado hacia el ápice; borde ventral recto, el dorsal arqueado hasta la punta que es redondeada. Arista pardo obscura con ápice negruzco; I, 1 1/2 veces más largo que ancho; II, 0.22, 3 veces más largo que ancho; III, 1.30, micropubescente, ensanchado en los 2/3 basales.

Cutícula del tórax pardo ocráceo, las meso, ptero, esterno e hipopleuras, y el mesonoto, negruzco. Mesonoto y pleuras densamente pálido ocráceo pruinosos, el primero negro piloso; las pleuras, lóbulos humerales y postalares, pálido pilosos. Prosterno, placas infraescamales y latero-postescutulares, calvos. Propleuras, declive postalar y barreta, pálido pilosos, los dos últimos, escasamente. AC, 4 + 4 bien diferenciadas; la ACA posterior alejada de la sutura. DC, 4 × 4. IPAL apenas o no diferenciada. IAL, 1 + 3, la primera IALP un poco exterior a la línea. SAL, 1 + 3. PAL, 5, la externa y preinterna finas y débiles. HM, 6. IHM, 2 fuertes. PHM, 1 subigual a la SALA. PRPL, 2. ESP, 2. STPL, 2 + 1, la posterior, 2.00. PTPL, 2, la posterior 2.20, apenas más larga que la STPL.

Escutelo  $1.50 \times 2.60$ , ocre pardusco con pruina amarillenta, densa en el 1/3 basal. B y ANG subiguales, 3.00. PRANG equidistante y 5/6 de la ANG. PRB subigual a la mitad de la B. AP casi la mitad de las ANG, suberguidas, y cruzadas en el 1/4 apical. PRAP, 2 pares; uno fuerte y otro acicular fino. DSC, 1 par, arqueadas, subigual a las AP; otras DSC poco diferenciadas en el 1/3 apical escutelar. Dorso con pelitos negros; declive lateral hasta la ANG, con numerosos pelos blanquecinos.

Abdomen, 6.10 × 5.50. Cutícula dorsal negruzca; I y base del II, con pruina blanquecina débil a cada lado de la impresión mediana; II y III lucientes, con reflejos azul perlinos; IV mate, con pruina canela débil en el 1/3 mediano, y amarillo pálido sedoso a cada lado. Cutícula ventral rojizo y pálido pruinoso en el 1/3 mediano del I, II y III. II con o sin MDM y con 1 LM. III con 6 DM y 2 LM; VM poco diferenciadas. IV con pelos negros erguidos; 6 DDSC en el 1/3 apical, 6 DM y numerosas VDSC y VM; entre la hilera de DDSC y los DM, pocas PRAP irregulares. Ester-

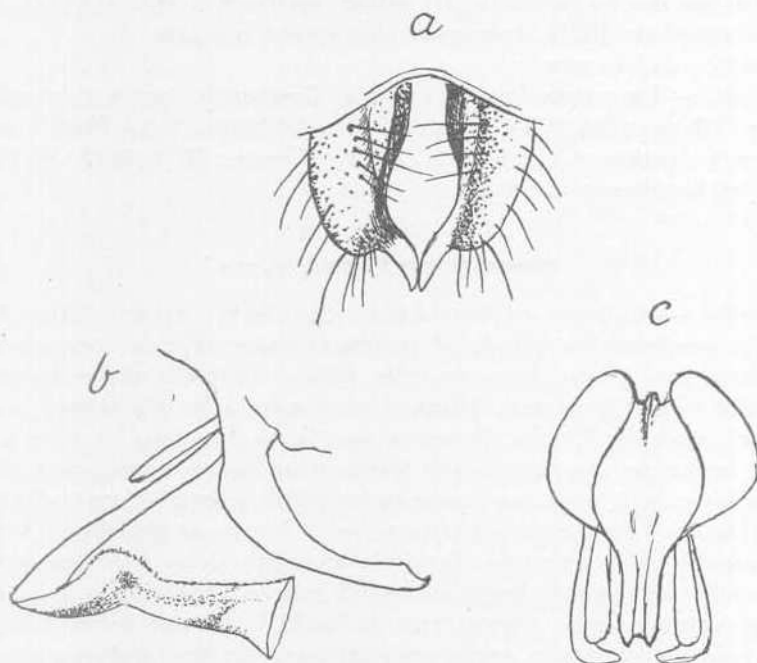


Fig. 15. — *Proarchytoides giuconellii*, gen. et sp. nov. ♂: a, quinto esternito; b, falo y corchetes aspecto lateral; c, aspecto caudal de las forcípulas internas y externas

nito I y II blanco pilosos; II y III con 4 AP y 2 DSC; IV con AP más finas. Lóbulos de V, convergentes, aproximadamente la mitad de la sección basal.

Patas negruzcas; fémures anteriores densamente pruinosos en la superficie externa. Borde posterior de las coxas posteriores con escasos pelitos blanquecinos. Tibias intermedias con 5 AD (2 muy largas), 2 AV y 2 PV.

Alas, 1.00 × 3.90, subhialinas con la región basal ligeramente amarillento. Charretera, basicosta y costigio, ocráceo claros. Nervaduras ocre anaranjadas; M1, precodillo y M3, parduscos. Prestigma, 2.50; estigma, 1.95; postestigma, 2.20; radiocosta, 0.80; distocosta, 0.23; apéndice, 0.20. Sección apical, 0.80. M2: 1.90 + 2.40 + 0.85. Codillo agudo, 80°, 2 veces más lejos del ápice alar que del borde posterior y separado de éste

por 0.35 del ancho alar transcodillar; a veces con pequeño apéndice. M3, 1.45, recta, retrocurvada en el extremo basal. C1 : 3.40 + 1.25; la última sección pigmentada en el 1/4 basal. CS no diferenciada. Prefurca radial con 4 cerditas finas dorsales y 5 ventrales. Escamas enteramente blanco subopalinas, con flequillo finísimo y subigual al reborde. Balancines pálido ocráceos con los capítulos oscurecidos.

*Largo.* — 12-13 mm.

*Hembra.* — Parecido al macho. FROP, 2 fuertes; 3 pares de FROR, las 2 anteriores mucho más finas; III antenal apenas más largo que el II, y el II abdominal sin MDM, o excepcionalmente con una sola.

*Largo.* — 13-14 mm.

*Tipos.* — Un cotipo, Prov. La Rioja, Giacomelli, leg. y un paratipo, Jujuy, 3/1/1911, 5458/34, en la colección del Museo de La Plata. Cuatro cotipos y 2 paratipos, Córdoba, II, 1920 y Misiones, III/1936 (J. M. Bosq, leg.), en la colección del autor.

#### *Pseudohystricia koehleri*, sp. nov.

*Macho.* — Cutícula cefálica blanco amarillento; borde externo de la facialia, parafacialias y todo el occipucio negros. Frente, cara y todo el occipucio con pruina densa amarillo pálido. Frontalia pardo negruzco, subrojizo en el 1.5 anterior. Altura, 4.00. Ancho, 4.50. Eje antenal, 2.50; vibrisal, 2.00; oral, 2.30. Frente, 1.10 < 2.25. Frontalia, 0.20 < 0.60, calva, los bordes con pelos largos blanco amarillentos convergentes. Parafacialias, 0.50 < 1.00, casi enteramente pálido pilosas. Placa ocelar muy reducida, en el declive occipital y con pelos blanco amarillentos. Ángulo frontofacial, 115°, anguloso. Parafacialias subparalelas, 0.55, con numerosos pelos pálidos muy largos en los 2/3 externos. Facialias, 0.30, calvas, con pocos pelos largos negros cerca de las FCL. Lámina facial, 1.25, un poco más alto que ancho, anchamente convexa y de perfil recto que proyecta entre las facialias. Epistomio, 0.45 × 1.00, ángulo facioepistomal, 125°. Mejillas, 1.30, con pelos amarillento pálidos largos arqueados. Ojos, 2.50 × 1.50, revestidos de pelos largos pálidos amarillentos. FR, 7, las 3 posteriores reclinadas, las anteriores convergentes y acompañadas por 1-2 cerdas externas e internas. FRO (2.10), 1 par, muy fuertes y divergentes. VRI, 2.50, cruzadas en la mitad basal. VRE casi 4/5 de las VRI. PO, 17 hasta el 1/4 inferior del arco postorbital, las 6 superiores 2 veces las otras. OC, faltan. POC, aciculares. PVR, faltan. FCL, 2, cerca de las VB; éstas fuertes, cruzadas cerca de sus ápices, PVB muy débiles, 1-2 negros, muy finos, del largo de los pelos próximos. PRSTM, 2-3 subiguales a la mitad de las VB.

Orificio oral, 2.00 × 1.10; borde posterior semicircular, el anterior subtruncado. Haustelo, 2.30 × 0.46, negruzco y calvo, estrechándose hacia el ápice. Labela submembranosa, pero muy reducido, con cerditas doradas.

Palpos (2.25), pálido amarillentos, remiformes y arqueados, ensanchados suavemente desde el  $1/5$  basal; mitad apical del borde ventral con 10 ciliias pálidas largas, canto dorsal y superficie externa, con numerosas sétulas negras.

Antenas negras, débilmente cinereo pruinosas, el ángulo basoventral interno del III, rojizo. I, 0.30, erguido; II,  $0.75 \times 0.35$ , cónico; III,  $0.99 \times 0.55$ , borde ventral recto, el dorsal subrecto, redondeado en el  $1/3$  apical. Arista pardo negruzca; I, largo, 0.20; II, 0.22; III, 1.35, micropubescente, estrechándose suavemente hasta el  $1/3$  apical, que es fino.

Cutícula torácica pardo negruzca, densamente amarillo pruinosa y revestida de pelos largos pálido amarillentos. Fajas mesonotales mates y bien marcadas; las submedianas sagitadas y divergentes, la « asta » cortada cerca de la sutura; fajas laterodorsales representadas por una mancha pequeña alargada en la presutura, y otra más estrecha con ápices agudos en la post-sutura, que termina antes de la DCP posterior. Propleura, declive postalar y barreta, pálido pilosos. Prosterno y placas latero-post-escutulares, calvos. AC, 4 + 3, las 2 ACA anteriores cortas, la ACA posterior muy alejada de la sutura. DC, 4 + 4. IPAL no diferenciada. IAL, 1 + 3, la IALP anterior colocada muy al exterior de la línea. SAL, 1 + 3, todas fuertes. PAL, 5, la externa y la interna decididamente más fuertes que las intermedias, HM, 6. IHM, 1 fuerte. PHM, apenas más corta que la IHM. STPL, 3; la posterior 1.75. PTPL, 2 subiguales, 2.50.

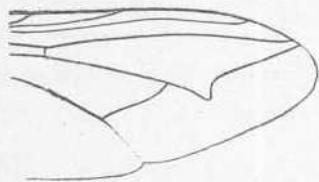


Fig. 16. — *Pseudohystieria koehleri*  
sp. nov.: Ala

Escutelo,  $1.40 \times 3.20$ ; cutícula pardo rojizo con pruina densa amarillenta y totalmente poblado de pelos largos pálido amarillentos. M, 5 pares, las 3 basales notablemente más finas que las 2 distales que son gruesas y espiniformes. DSC aproximadamente 20, las premarginales fuertes, espiniformes, las basales aciculares. PRAP, aciculares, fuertes y erguidas.

Abdomen,  $6.20 \times 7.00$ , subcordiforme, castaño obscuro luciente, con el I, IV, y una faja mediano dorsal en el II y III, negros. Aspecto ventral pruinoso. Suturas dorsales soldadas. Tegumento dorsal y lateral enteramente negro pilosos, el ventral con pelos pálidos amarillentos en la mitad basal. Impresión mediano dorsal del I continuada en el II. II con 5 pares de MDM, las 3 externas fuertes, 4 LM y un grupo de aproximadamente 40 DSC en el  $1/3$  mediano. III con hilera de 14 M, anchamente interrumpida en el medio (3-4 son LM), y aproximadamente 35 DSC en casi toda la superficie dorsal. I, II y III sin LDSC. IV con numerosas DSC, dorsales y ventrales. Esternitos con hileras sagitadas de 10-12 DSC; II y IV con DSC adicionales anteriores a las hileras; V con pelos negros y amarillentos, sin cerdas.

Patas pardo negruzcas, las tibias más claras, anarillentas. Coxas y fémur-

res anteriores enteramente pálido pilosos, con cerdas negras y amarillas mezcladas. Todos los tarsos y tibias enteramente negro pilosos. Tibias intermedias con 5 AD (2 fuertes), 1 AV y 3 P.

Alas, 12.00 × 4.15, ligeramente ahumadas. Charretera ocre pardusco oscuro; basicosta y costigío y nervadura costal, pálido amarillentos; demás nervaduras parduscas. Prestigma, 2.75; estigma, 2.10; postestigma, 3.20; radiocosta, 1.00; distocosta, 0.25; sección apical alar, 0.85. M<sub>2</sub>: 2.30 + 3.15 + 1.10. Codillo redondeado, en ángulo de 70°, 2.6 veces más lejos del ápice alar que del borde posterior, y separado de éste por el 0.32 del ancho alar transcodillar. M<sub>3</sub>, 1.80, suavemente curvada, Cr: 4.00 + 1.45, la última sección pigmentada en le 1/4 basal. CS apenas diferenciada. Espínulas costales llegan a la R3. Prefurca radial con 6 cerditas dorsales y 5 ventrales. Escamas blancas, traslucientes; flequillo corto y pálido; reborde testáceo claro. Balancines ocráceos con pecíolos parducos.

*Largo.* — 12.50 mm.

*Tipos.* — Dos cotipos procedentes de Metán, Salta, 1935, P. Köhler, leg.; uno en la colección del Museo de La Plata y el otro en la del autor.

#### TACHINOSOMOPSIS, g. nov.

Genotipo, *Tachinosomopsis jujuyensis*, sp. nov.

Cerca de *Tachinosoma* T. T. del cual se distingue por los palpos un poco más largos que las antenas, macho sin POC y PVR, mejillas apenas más que la mitad del largo del ojo, DSC del II y III abdominales en hileras rectas o apenas arqueadas y segmento anal sin emarginación. Por demás caracteres, véase la descripción del genotipo que sigue:

#### *Tachinosomopsis jujuyensis*, sp. nov.

*Macho.* — Cabeza amarillo claro con pruina densa pálido amarillenta; cutícula paracefálica con una mancha negruzca grande en la mitad superior, escondida. Frontalia amarillo ocráceo. Frente subigual al 1/3 del ancho cefálico. Altura cefálica apenas más que el 2/3 de su ancho. Eje de la margen oral apenas más largo que el antenal. Perfil facial apenas (1 1/8 ×) más largo que el frontal. Frontalia estrechándose desde (0.70 mm.) 3/4 del ancho parafrontal anteriormente, hasta (0.20 mm.) 2/7 del ancho parafrontal en el nivel preocelar; bordes laterales con pelitos cerdosos negros convergentes y apenas cruzadas y otros más débiles pálido amarillentos también convergentes. Parafrontalias con pelitos negros y amarillentos; ángulo fronto-facial convexo y sin pelos negros. Parafacialias apenas estrechándose hacia abajo donde miden 0.55 mm, aproximadamente la mitad del ancho de la lámina facial, y provistas de pelos amarillentos en los 3/4 externos que son subiguales a 2/3 del ancho del III antenal. Mejillas un poco más

quela mitad del largo ocular y provistas de pelos cerdosos amarillentos largos. Facialias aproximadamente el  $\frac{1}{3}$  de la lámina facial y casi la mitad de las parafacialias. Lámina facial apenas hundida, convexa y casi tan ancha como alta. Epistomio casi la mitad del largo de la lámina facial y doblado hacia adelante en ángulo de  $120^\circ$  con la lámina. Ojos densamente pilosos. Placa ocelar angosta con algunos pelitos negros y otros rubios. FR, 8; las 4 posteriores reclinadas y algo convergentes; las 4 anteriores en líneas fuertemente divergentes; entre éstas y las órbitas, 2-3 cerdas fuertes. FROR, 1, fuerte como la VRE; ésta un poco más que  $\frac{2}{3}$  de las VRI. OC, POC y PVR faltan. VB fuertes, horizontales y cruzadas. PVB, 3-4, subiguales al  $\frac{1}{3}$  de las VB. FCL, 3-4, apenas más fuertes que las PVB y ocupan el  $\frac{1}{4}$  inferior de las facialias. PRSTM, 3 fuertes, casi la mitad de las VB. PO, 11-12, la inferior llega al nivel de  $\frac{1}{4}$  inferior ocular. Paracefalias y metacefalia densamente pobladas con pelos amarillo blanquecinos. Haustelo, (2.1 mm,)  $\frac{2}{3}$  de la altura cefálica. Labela poco desarrollada, comprimida lateralmente y  $1\frac{1}{2}$  más ancha que el haustelo; pelitos marginales cortos y rubios, los mayores apenas la mitad del ancho haustelar. Palpos amarillo blanquecinos,  $1\frac{1}{6}$  veces el largo antenal, ensanchado y espatulados en el  $\frac{1}{3}$  apical; tercio apical del borde ventral con 5-6 cerditas negras subiguales al ancho máximo del palpo, borde dorsal con numerosas microcerdas negras.

Antenas amarillo ocráceas; los  $\frac{2}{3}$  dorsales del III, parduscos. III  $1\frac{1}{3}$  veces el II (0.7 mm.), y el ancho aproximadamente  $\frac{2}{3}$  del largo; borde dorsal muy convexo, el ventral subrecto. Segmentos I y II aristales alargados, el II (0.2 mm.) apenas  $1\frac{1}{3}$  veces el I; III apenas más largo que el III antenal y ensanchado en los  $\frac{2}{3}$  basales.

Cutícula del tórax amarillo ocrácea con el mesonoto pardusco oscuro, cubierta de pruina densa amarillo clara, sub-dorada. Fajas mesonotales empolvadas, las submedianas lineales en la presutura, cortadas cerca de la sutura y representadas en la postsutura por una mancha triangular subequilateral con la base sobre la sutura y el ápice al nivel del primer ACP. Fajas laterodorsales representadas en la presutura por un pequeño triángulo rectangular con la hipotenusa paralela con la línea mediana, y en la postsutura por una faja que comienza en ángulo agudo al nivel de la primera DCP, estrechándose desde el  $\frac{1}{3}$  anterior hasta el nivel de la última IAL. AC, 4 + 3; la primera y última ACA poco diferenciadas, la última muy cerca de la sutura. DC, 5 + 4, la prescutelar  $1\frac{1}{2}$  veces la penúltima. IAL, 1 + 3, todas fuertes. SAL, 1 + 3, las postsuturales muy fuertes y  $1\frac{1}{2}$  veces la presutural. HM, 6. IHM, 2-3; solamente la posterior fuerte, las anteriores poco diferenciadas. PHM, casi tan fuerte como la SALA. STPL, 3, la intermedia un poco más cerca de la anterior y poco por debajo la línea entre las externas. Dorso mesonotal poblado de pelitos negros. Pleuras, incluso la propleura y lóbulo humeral (superficie lateral) con pelitos blanco amarillentos. Declive postalar con un grupo de pelitos pálidos en el  $\frac{1}{3}$

externo. Placas latero-postescutelares calvas. PAL, 3, la intermedia fina y debajo la línea, la interna muy fuerte y 2 veces la externa. IPAL no diferenciada. PTPL, 2 fuertes, la posterior alcanza el ápice de la escama inferior.

Escutelo amarillo ocráceo con pruina densa amarillenta subdorada. Superficie dorsal con pelitos negros. Tercio basal del borde lateral con abundantes pelitos largos amarillentos. Tres pares de M; la B y la ANG más de 2 veces el largo del escutelo; la PB,  $\frac{3}{4}$  de la B y aproximadamente equidistante entre ésta y la ANG o apenas más cerca de la B; sobre la línea entre las ANG, 2 pares de cerdas rectas también equidistantes, las internas apenas más cortas que las externas. Una hilera irregular de 6 DSC fuertes subiguales a las PRAP medianas y 16-18 cerdas rectas erguidas más finas entre la hilera distal y el  $\frac{1}{5}$  basal.

Abdomen rojo pardusco subluciente con una faja estrecha mediana desde la base del II hasta el ápice abdominal, y otras transversas basales en los segmentos II, III y IV, de pruina densa blanco amarillenta. La cutícula dorsal también presenta una mancha negra en el  $\frac{1}{5}$  mediano del I y otra más estrecha mediana desde la base del II que se pierde en el  $\frac{1}{3}$  apical del segmento. I con sólo una LM. II con 4-5 LM, 2 pares de MDM, 2 de DSC y 6-7 pares de cerdas erguidas más cortas en serie mediano longitudinal irregular desde la base del segmento hasta el nivel de la MDM interna. III con hilera de 16 DM en hilera suavemente arqueada, los dos pares medianos más finos; VM, 6 fuertes en la mitad externa seguidas por 7 VM finas en la otra mitad; MDDSC, 2 pares en hilera poco arqueada y aproximadamente 6 cerdas más cortas y rectas entre éstas y la base del segmento. IV con dos hileras de DSC, la primera de 16 dorsales en el primer tercio, la segunda de 14 en el segundo tercio; anterior a la primera hay otras 3-4 MDDSC y entre la segunda línea y las AP finas e interrumpidas, hay aproximadamente 2 hileras muy irregulares de DSC; superficie ventral uniformemente poblada de cerdas fuertes. Borde posterior del III anchamente cóncavo. Esternito I sólo con pelitos pálidos; II con 3; III con 4 y IV con 4 pares de cerdas fuertes.

Patas claro-rojizas con los tarsos y  $\frac{1}{3}$  apical de las uñas, obscurecidas. Tibia posterior con una serie de 6 AD irregulares, otra de 4 PD que son más débiles que las AD y 2 AV.

Alas (9.40 × 3.20) débilmente ahumadas. Charretera, basicosta, costigio y remigio, amarillo ocráceos. Nervaduras amarillo parduscas; la R6, M1 y M3, más oscuras. Prefurca radial con 6 cerditas dorsales y ventrales. Estigma 2 veces la radiocosta y  $\frac{9}{11}$  del postestigma. Distocosta un poco menos que el  $\frac{1}{4}$  de la radiocosta. Ápice de la M1 separado del ápice alar por casi la mitad de la M1. Codillo en ángulo agudo, sin apéndice y colocado en los  $\frac{3}{5}$  del ancho alar. Penúltima sección de M2  $3\frac{1}{2}$  veces la última y  $1\frac{1}{5}$  veces la primera. M3 sinuosa, y más de 2 veces el precodillo; el  $\frac{1}{3}$  mediano paralelo con los  $\frac{4}{5}$  apicales de la M1. Penúltima sec-



ción de la C<sub>1</sub> casi 3 veces la última. CS, poco diferenciada, apenas 2 veces las espinulas adyacentes. Escamas blanco amarillentas con rebordes ocráceos y ciliás marginales muy cortas, doradas y sedosas. Balancines ocráceos claros, la mitad apical del peciolo pardusco.

*Largo.* — 12.5 mm.

*Hembra.* — Parecido al macho, pero más obscuro, especialmente el abdomen, que en partes es rojo pardusco. Frente.  $\frac{1}{3}$  del ancho cefálico; FROP, 2, FROR, 1. Tarsos anteriores ensanchados. Esternito II con 5, III con 6 y IV con 6 pares de cerdas fuertes.

*Tipos.* — Un holotipo y un alotipo en la colección del Museo procedentes de Jujuy (4/I/1911).

## JURINIINI

### *Echinopyrrhosia alpina*, T. T.

*Echinopyrrhosia alpina*, Townsend, *Ins. Inscitiae Mens.* II, 91-92, 1914

Un ejemplar procedente de Jujuy, J. M. Bosq, leg.

### *Ochroepalpus citrinus*, sp. nov.

*Hembra.* — Cabeza amarillo pálido con las parafrontalias, triángulo ocular, para y epicéfalos, negruzcos; con excepción de la frontalia subrojiza, cubierta de pruina densa blanquecina. Frente subigual al  $\frac{1}{3}$  del ancho cefálico, ensanchándose rápidamente hacia el nivel antenal donde mide 2.3r, o sea  $\frac{1}{4}$  veces su ancho postocelar. Altura cefálica  $\frac{7}{9}$  de su ancho. Frontalia pardo ocrácea, calva, casi tan ancho como la parafrontalia al nivel preocelar, ensanchándose anteriormente hasta 0.60 en el nivel antenal, donde mide  $\frac{3}{4}$  del ancho parafrontal. Parafrontalias con escasos pelitos negros finos que más abundan en la mitad externa y en el  $\frac{1}{4}$  superior; los del borde interno convergentes pero no cruzadas. Parafacialias subparalelas, subiguales al ancho de la lámina facial y 2 veces las facialias; mitad externa con pelitos blanco amarillentos y 2-3 pelitos negros debajo de las FRA. Lámina facial subconvexa, casi en el plano parafacial y casi tan ancha como larga. Epistomio subigual a la mitad del largo de la lámina facial y del mismo ancho; ángulo facioepistomal  $130^\circ$ . Facialias con 7-10 pelitos en el  $\frac{1}{4}$  inferior. Mejillas, 1.13, con pelos largos blanco amarillentos y muy escasos pelitos negros en el centro. Ojos, 2.23. FR, 6' pares, los 3 anteriores en líneas divergentes. FROP, 2. OC, 1. 30, proclinaladas, tan largas como las FROR, pero más finas. VRI, 2.00, cruzadas en la mitad de su largo. VRÉ  $\frac{5}{6}$  de las VRI. PVR no diferenciadas,  $\frac{2}{3}$  de las PO superiores. Éstas faltan 2-3 cerdas para llegar al ángulo inferior postorbital. VB fuertes y cruzadas. FCL, 2-3, apenas la mitad de las 3 PVB, éstas ape-

nas la mitad de las VB. PRSTM, 5, las anteriores aproximadamente  $2/3$  de las VB. Para y metacéfalos, con pelos largos blanquecinos.

Haustelo, 1.30, rojo pardusco, apenas la mitad de la altura cefálica. Labela pardusco grisáceo con pelitos dorados. Palpos representados por dos cerditas ocráceas.

Antenas pardo oscuras, el ápice del II, la mitad basal del canto ventral y la base del III, claro rojizas; ésta cinereo pruinosa. I, 0.26. II, 0.67. III, 0.70, perfil dorsal convexo en la mitad distal, el ventral recto en casi toda su extensión. Arista pardo oscura. I corto; II, 3 veces más largo que ancho; III, 1.35, ensanchada en los  $3/5$  basales donde presenta microcilias pardas subiguales al  $1/3$  de su anchura máxima.

Tórax ocre anaranjado subluciente, con una mancha negra cinereo pruinosa mesonotal, desde el borde anterior hasta las segundas ACP en la zona intradorsocentral, y hasta la DCP posterior entre las líneas intra-alares y las dorsocentrales. Fajas mesonotales empolvadas y poco diferenciadas, las submedianas lineales en la presutura, aparecen en la postsutura como manchas 2 veces el ancho de las presuturales, alargadas y pegadas a la sutura. Fajas laterodorsales en la presutura en forma de triángulo escaleno y en la postsutura, cuneiforme, estrechándose hasta el nivel de la 3r. DCP. AC, 3 + 3. DC, 4 + 4. IAL, 1 + 3. SAL, 1 + 3. IPAL, no diferenciada. PAL, 5, 2 fuertes y 3 finas. IHM, 2. PHM, 1. HM, 6. ESP, 3, la inferior piliforme. PRPL, 3. STPL, 3, la intermedia equidistante pero debajo de la línea. PTPL, 2 fuertes, 1  $1/3$  veces la STPL posterior. Mesonoto con pelitos negros. Declive postalar con un grupo de pelos pálidos. Propleuras, prosterno y placas infraescamales y latero-postescutelares, calvos.

Escutelo del color general del cuerpo, convexo y con pelos blanco amarillentos finos en los ángulos latero-basales. 3 pares de M arqueadas. B y ANG muy fuertes (2.70). PRB corta, menos de la mitad de la B. Demás cerdas rectas. 4 AP en hilera irregular entre las ANG y  $2/3$  del largo de éstas; además 14 DSC en la mitad apical del disco.

Abdomen ocre anaranjado, un poco más rojizo que el mesonoto y escutelo, subluciente con escasa pruina amarillenta y revestido con pelos negros. II con 3 pares de MDM en línea sagitada, 5-6 DSC en el  $1/5$  mediano y 4-5 LM. III con 22 M, (3 VM, 3 LM y 5 pares de DM, de las cuales las 3 pares medianas son más cortas y mucho más apretadas; DSC, 2 pares en hilera irregular; borde posterior del III fuertemente cóncavo. IV con 3 hileras muy irregulares de DDSC; la anterior de 10, la intermedia de 6-8 y la posterior de 8 cerdas; borde apical ligeramente emarginado y con 10 AP finas; superficie ventral y lateral con cerdas más apretadas. Esternito II con 8 M y 4 DSC; III con 4 M y 4 DSC; IV y V con 3 M. y 4 DSC.

Fémures y tibiae ocre anaranjadas, los tarsos pardo negruzcos, las uñas ocráceas con la mitad apical negra. Tibias intermedias con 5-6 AD (4 fuertes), 1 V cerca de la mitad de su largo, 3 D muy finas y 2 PD medianas.

Alas medianamente ahumadas, subamarillentas con nervaduras ocráceas

o pardo ocráceas. Charretera y basicosta ocre anaranjadas. Estigma, 1.50; postestigma, 2.65; radiocosta, 0.98; distocosta, 0.18; sección apical alar, 1.00. Penúltima sección de la M 2, 2.15, subigual a la primera y 2 1/2 veces la última (0.68). Codillo rectangular y separado del borde posterior alar por 0.40 del ancho alar transcodillar. M3, 1.35, arqueada exteriormente en la mitad basal. C1: 3.46 + 1.23; la última sección pigmentada en el 1/4 basal. CS no diferenciada. Prefurca con 3-4 cerdas dorsales y ventrales, las ventrales más finas y apenas la mitad de las dorsales. Escamas pardo oscuras con pruina ocrácea; flequillo dorado. Balancines anaranjados con capítulos parduscos.

*Largo.* — 11.50 mm.

*Holotipo.* — En la colección del Museo de La Plata, procedente de Misiones. 7/VII/1910 (5456/34).

***Rachoepalpus tucumanus*, sp. nov.**

*Macho.* — Cabeza amarillenta clara con el occipucio y las parafrontalias negruzcos; toda cubierta de pruina densa blanco amarillenta, distinguiéndose poco la cutícula negra en las parafrontalias, postórbitas y epicéfalo. Frontalia pardo rojizo, subnegruzco en las 2/3 posteriores. Frente (1.00) 2/9 del ancho cefálico (4.50) en el nivel preocelar ensanchándose hasta 2.25 en el nivel antenal. Frontalia (0.35) 7/9 del ancho parafrontal (0.45) en el nivel del ápice anterior de la placa oclar y 0.55 en el nivel antenal, donde mide la mitad de la parafrontalia; bordes laterales con pocos pelitos negros subrectos. Parafrontalia con abundantes pelos negros finos. Parafacialias con bordes paralelos (0.65) un poco más que la mitad de la lámina facial, (1.15); mitad externa con pelos finos negros, las de la mitad inferior tan largas como el ancho parafacial y con las puntas arqueadas. Facialias angostas, apenas el 1/4 de la lámina. Ésta apenas más alta que ancha y formando ángulo de 130° con el plano epistomal. Epistomio (1.00) muy largo y apenas más ancho al nivel vibrisal. Mejillas (1.20) 6/13 del largo ocular (2.60) con pocos pelitos débiles blanquecinos y 1-2 negros. Para y metacéfalo sólo con pelos largos blanquecinos. FR, 8 pares, los 4 posteriores en líneas apenas divergentes que desde el 5° FR se doblan repentinamente al exterior; las 3 FR inferiores muy apretadas. VRI (2.20) cruzadas en el 3/7 de su largo y casi 1 1/2 veces las VRE; éstas subiguales a la FRO que se halla situada en la línea de las FR casi en el nivel preocelar. OC fuertes, apenas divergentes y proclínadas. POC, rectas, subparalelas y casi la mitad de las VRE. PVR faltan. PO finas y levemente arqueadas, la serie termina en el 1/5 inferior del arco postorbital donde continúa en 2 series irregulares de pelitos finos negros hasta un poco debajo del nivel inferior ocular; tercio supero-interno de las postórbitas con pelitos negros finos, además de las PO. FCL, 2 cerca de las VB, y aproximadamente la mitad de éstas; 3-4 pelitos finos negruzcos en el ángulo vibrisal. VB (2.00) grue-

sas y fuertemente arqueadas. PVB, 3-5 que miden  $\frac{4}{5}$  de las 3 PRSTM.

Haustelo (2.10)  $\frac{5}{9}$  de la altura cefálica, negro luciente y transversalmente estriado. Labela pequeña con cerditas cortas rubias. Palpos negros, muy cortos, apenas subiguales al II aristal.

Segmentos I y II antenal negros, en parte lucientes y con poca pruina dorada; III pardo negruzco, con la base más clara y cubierta de densa pruina blanco cenicienta. III (0.95) aproximadamente  $1 \frac{1}{4}$  veces el II (0.75), subinflado, con el perfil dorsal apenas convexo; borde ventral convexo en los  $\frac{3}{4}$  distales. Arista negruzco; I corto; II (0.20) casi 4 veces más largo que ancho; III (1.60)  $1 \frac{2}{3}$  veces el III antenal, micropubescente y ensanchado en los  $\frac{2}{3}$  basales.

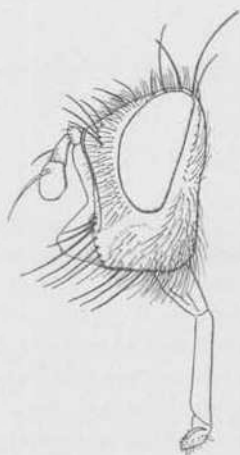


Fig. 17. — *Ruchoeopalpus tucumanus* sp. nov. : Cabeza del macho

Tórax rojo ocráceo con el mesonoto y esternopleuras negros; lóbulos humerales y postalares no cubiertas con la mancha mesonotal; tanto el mesonoto como las pleuras con pruina densa uniforme amarillo cenicienta, las fajas mesonotales solamente reconocibles con dificultad en la presutura. Toda la cutícula torácica con pelos finos negros abundantes. Propleura y declive postalar con pocos pelitos negros finos. Prosterno y escamopleuras calvos. AC,  $2 + 1$ , la última ACA alejada de la sutura y en línea con las últimas DCA. DC,  $3 + 3$ , la última DCP (2.75) colocada un poco al exterior de la línea dorsocentral. IAL,  $0 + 3$ , las IALP espaciadas para 4. SAL,  $1 + 3$ , la intermedia de las SALP (3.00) más gruesa y  $1 \frac{1}{5}$  veces la última. PAL, 4, las externas e internas fuertes, las dos intermedias finas y apenas  $\frac{2}{3}$  de la interna. HM, 8-9. IHM, 1. PHM, 2, la anterior muy fina y apenas diferenciada. PRPL, 1 subigual a la ESP. MSPL, 1 en el ángulo anterosuperior y 7-8 en la serie posterior, las dos superiores un poco anterior a la línea. STPL, 3, la posterior (2.00)  $1 \frac{1}{3}$  veces la intermedia que se halla colocada apenas debajo de la línea y poco más cerca de la anterior; ésta apenas más larga que la intermedia. PTPL, 2, la posterior (2.00) apenas más fuerte que la anterior y subigual a la STPL posterior.

Escutelo rojo ocráceo con pruina densa blanco amarillenta y pelos finos negros que abundan más en la superficie lateral entre la ANG y la B. Éstas arqueadas y aproximadas. Demás cerdas rectas. Entre las ANG, 4 pares de M: 3 fuertes equidistantes, la externa apenas arriba de la línea, y el cuarto par mucho más corto, la mitad del par gruesa interno, y colocado entre éstas. Aproximadamente 28 DSC en toda la superficie disca; de éstas son gruesas.

Abdomen rojo ocráceo con una mancha subtriangular negra mediano dorsal en cada segmento: la del II ocupa el  $\frac{1}{3}$  mediano del borde basal y llega hasta el borde distal; en el III ocupa apenas más que el  $\frac{1}{5}$  mediano

basal y el ápice sólo alcanza la línea de M; la del IV también el  $1/5$  mediano basal, pero su ápice sólo alcanza la línea de DSC; la mancha del I se extiende sobre todo el segmento con excepción de los ángulos dorso-laterales. Tanto las manchas como el color cuticular casi enteramente escondidos por pruina densa blanco amarillento. Borde posterior del I notablemente cóncavo con el  $1/5$  mediano subrecto. I sólo con 6 LM y 6 LDSC. II con 4 pares de MDM gruesas en línea arqueada suavemente en su  $1/3$  mediano; MDDSC en grupo de 30 en 4 hileras irregulares desde las MDM hasta el borde basal y en el  $1/3$  mediano del segmento; LM, 9; LDSC, 12, en los  $2/3$  distales; entre el grupo de LDSC y las MDDSC, 4-5 cerdas en línea irregular. III sin MDDSC; M, 32 en línea que apenas se arquea en el  $1/5$  mediano; LDSC, 20 aproximadamente, en los  $2/3$  apicales del segmento y que se extienden un poco sobre la superficie ventral. IV con una hilera de 15 DSC dorsales a mitad de su largo y un grupo denso de cerdas fuertes en cada entumescencia latero-apical; VDSC esparcidas en los  $2/3$  externos, pero densas en el ángulo interno del tergito. Pelos abdominales negros finos y largos, los del IV hasta 1.75 mm. Ángulos laterales del II y III fuertemente entumecidos. Esternito II (2.25) casi 2 veces el ancho del IV (1.30) y apenas más ancho que el III (2.25); II con 20 DSC en dos hileras arqueadas y aproximadas; III con una línea arqueada de 10 DSC y 1-2 anterior a éstas; IV con línea arqueada e interrumpida en el medio, de 6 DSC, las externas cerca del borde posterior; V apenas más que la mitad del ancho del IV y sin cerdas, los lóbulos negruzcos apenas más largos que el esternito y densamente poblados de pelos largos cerdosos.

Patas rojo ocráceas con los tarsos pardo negruzcos. Uñas tarsales blanquecinas en la mitad basal y ferrugíneas en la mitad distal y con las puntas negras. Tibias intermedias con 8 AD, la 4ª, 5ª y 6ª fuertes; 1 V fuerte cerca del medio y 4-5 PD cortas. Fémures intermedios con una serie oblicua de 3 AV cerca del medio.

Alas (13.25) ligeramente ahumadas y subamarillentas con una mancha bien delimitada pardo negruzca que cubre la 2 C y 6 M, y que se extiende hasta la costa cruzando el  $1/3$  proximal de la 1 S. Alulas obscurecidas en la mitad distal. Charretera ocre ferruginosa; basicosta y costigio, amarillo blanquecinos, demás nervaduras ocre rojizo a parduscas. Estigma, 2.40; prestigma, 3.00; postestigma, 3.80; radiocosta, 1.10 y distocosta, 0.27 mm. Ápice de la M1 separado del ápice alar por 1.00. Penúltima sección de la M2 (3.40) 1  $1/5$  veces la primera (2.75) y casi 3 veces la última (1.15). Godillo en ángulo de  $70^\circ$ , con apéndice muy corto (0.05) y colocado en el  $2/7$  del ancho alar. M3 (1.90) un poco más que 1  $3/5$  veces el precodillo, los  $2/3$  anteriores levemente arqueados hacia el borde posterior alar. Penúltima sección de la C1 (4.40) 4 veces la última (1.10); ésta pigmentada



Fig. 18. — *Rachoepalpus lucumanni* sp. nov.: Ala

solamente en el 1/7 proximal. CS no diferenciada. Prefurca y base de la primera sección de la R5 con 5 cerditas finas dorsales y aproximadamente 10 ventrales; éstas en dos series irregulares. Escamas blanco opacas con los rebordes pardo ocráceas; el fleco corto, blanquecino, subigual al espesor de la nervadura marginal. Escamillas blanco mate con el reborde y el fleco, pardo oscuros; este último hasta 5 veces el reborde.

*Largo.* — 12 mm.

*Colipos.* — Dos machos procedentes de Tucumán, X/1932, J. M. Bosq, leg., uno en la colección del Museo de La Plata y el otro en la del autor.

*Observación.* — Un ejemplar macho (sin cabeza) en la colección del Museo de La Plata, procedente de Jujuy 1/X/1911 (5457-34) presenta el codillo subrecto y sin rastros de apéndice.

**Zonoepalpus argentinensis, sp. nov.**

*Macho.* — Cutícula cefálica blanco amarillento con una mancha grande negruzca en la mitad superior de las paracefalías, todo con pruina amarillenta sedosa; frontalias subocráceas. Altura cefálica, 2.50; ancho, 3.25. Eje antenal, 1.65; vibrisla, 1.65; oral, 1.70. Frente, 1.05 < 1.50. Frontalia, 0.20 < 0.45, calva. Parafrentalia, 0.40 < 0.55, negro pilosa. Ángulo frontofacial 130°. Parafacialias 0.40, subparalelas, con escasos pelitos pálidos muy finos. Facialias, 0.25, calvas. Lámina facial, 0.72, 1 1/2 veces más alta que ancha, convexo, el perfil recto, poco retrocedido del vertical y proyectándose entre las facialias. Epistomio, 0.50 × 0.70, ángulo facioepistomal 130°. Mejillas, 0.90, con escasos pelitos pálidos. Ojos calvos, 1.50 × 1.00. Occipucio

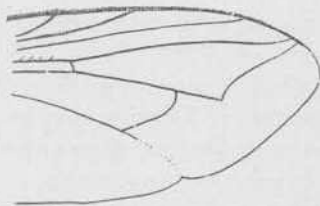


Fig. 19. — *Zonoepalpus argentinensis* sp. nov. : Ala

inflado con numerosos pelos largos mate amarillentos. FR, 6 pares fuertes convergentes en hileras divergentes, acompañadas por 2 otras, exteriores, y cerca de las 3 inferiores; FRA al nivel del 1/3 apical del II antenal. FROR, 2 pares, el posterior subigual a la VRI y 2 veces más gruesa que el anterior. VRE casi tan larga como la VRI. OC no diferenciadas. POC y PVR, subiguales, finas y arqueadas. FCO, 1 fuerte subigual a la FRA, en el 1/3 externo parafacial y al nivel del ángulo inferior ocular. FCL, 1-2 débiles en el ángulo vibrisla. VB fuertes. PVB 2. PRSTM, 3-4 medianas. PO subiguales, 10-12 hasta el 1/5 inferior del arco postorbital.

Orificio oral, 1.72 × 0.65, subparalelo; borde posterior semi-circular, el anterior suavemente convexo. Perfil epistomal 2/5 del peristomal, el ángulo entre ellos, 1.40°. Haustelo, 1.66, castaño oscuro luciente. Lábela, 0.80, comprimida y con cerditas pálidas. Palpos nulos.

Cutícula del torax amarillo ocráceo revestida de pruina clara dorada y pelitos negros y con una mancha negra grande mesonotal entre el borde anterior y las PRSC y limitada por las IAL. Fajas mesonotales sepías, bien

marcadas; las submedianas divergentes, lineales, apenas interrumpidas en la sutura y llegan hasta el nivel de la IALP intermedia; las laterodorsales más anchas, desde la IHM hasta el nivel de la IALP posterior, ancha y oblicuamente cortadas en la región de la sutura. Propleura, prosterno, barreta y placas latero-postescutelares, calvos. Declive postalar prácticamente calvo. AC, 2 + 3, fuertes, la ACA posterior equidistante entre la sutura y la ACA anterior. DC, 3 + 3. IAL, 1 + 3, la IALP anterior muy fina. IPAL no diferenciada. SAL, 1 + 3, fuertes. PAL, 4, la interna y la pre-externa, débiles, HM, 5. IHM, 1 fuerte. PHM, 1 en línea con las SAL. STPL, 3 aproximadas, la intermedia poco debajo de la línea; la posterior, 1.50. PTPL, 2, la posterior, 1.90.

Escutelo, 0.95 × 1.90, amarillo ocráceo, negro piloso y con pruina clara dorada. B y ANG fuertes, subiguales y equidistantes. AP bien desarrolladas.

Abdomen, 5.00 × 3.50, amarillo ocráceo, subluciente, negro piloso, el IV enteramente ennegrecido y con pruina oscura. Suturas dorsales entre el II, III y IV, soldadas, y borradas en la región mediana. I con 1 LM. II con MDM fuertes, 1 par de MDDSC más débiles y aproximadas, y 2 LM. III con 1 par de MDDSC, MDM muy fuertes y 3 LM. IV con 16 DSC, dispuestas en dos hileras irregulares, la anterior en el 1/4 basal y la segunda en el medio; además 8 PRAP y 8 AP más finas, dorsales. Esternitos II, III y IV, con 4 AP finas; sección basal del V con escasos pelitos negros; lóbulos apicales tan largos como la sección basal, oscurecidos, negro pilosos y cada uno provisto de 4 cerdas dorsales 2 veces el largo de los lóbulos. Segmentos genitales parduscos.

Patas amarillo ocráceas. Tibias intermedias con 4 AD, las 2 intermedias robustas, 1 AV en la mitad apical, 3 P y 6 AP. Uñas amarillas claras, con puntas negras, apenas más largas que el distotarso.

Alas, 8.00 × 3.10, ligeramente ahumadas, iridescentes y con micropubesencia canela. Charretera y nervaduras ocráceas, subparduscas. Basicosta y costigio, amarillo pálido. Prestigma, 2.00; estigma, 1.50; postestigma, 1.75; radiocosta, 0.80; distocosta, 0.15; apéndice, 0.15; sección apical, 0.55. M2: 1.70 + 1.73 + 0.72. Codillo rectangular, anguloso; 1.80 veces más lejos del ápice alar que del borde posterior y separado de éste por 0.37 del ancho alar transcodillar. M3, 1.15, fuertemente doblada. Angulo anteroexterno de la 3M rectangular, el posteroexterno 140°. C1: 2.70 + 1.20, la última sección pigmentada en al 1/8 basal. CS apenas diferenciada. Espínulas costales llegan hasta el R5. Primera sección de la R5 con 8-10 cerdas dorsales en casi toda su extensión y casi igual número de ventrales. Escamas blanquecinas con rebordes subamarillentos. Balancines enteramente pálido ocráceos.

*Largo.* — 9.50 mm.

*Holotipo.* — Un macho en la colección del Museo de La Plata procedente de Misiones, 24/III/1910 (4458/35).

(Continuará).